

# *Vest-Jotunheimen villreinområde.*

*Oppsyn med villreinstammen i 2010.*

*Resultat frå kalveteljing og totalteljing*



*Blandingsflokk på haustbeite ved Kralaholten, den 27. august 2010.*

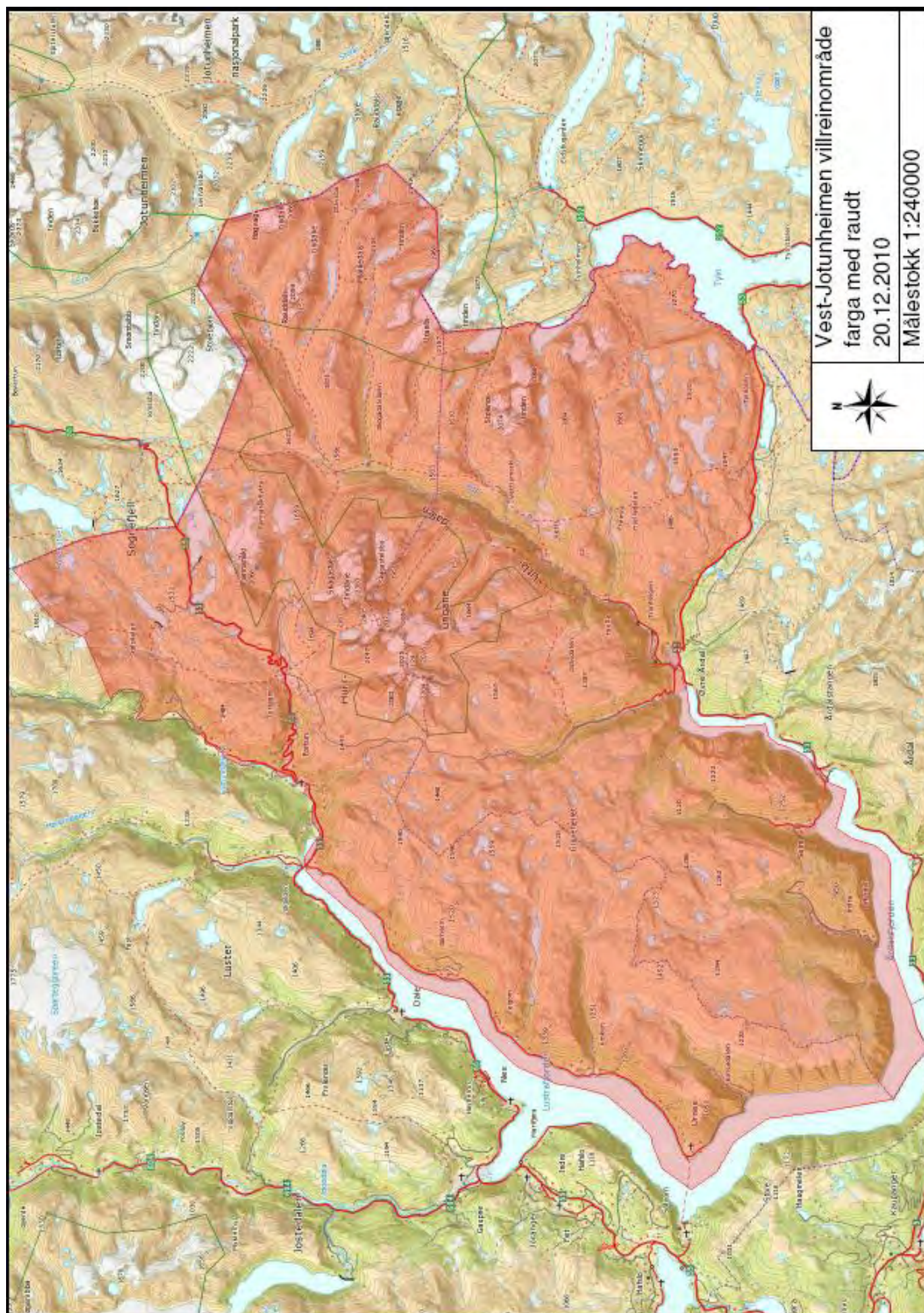
*Foto: Leif Hamaren*

## Villreinen sin bruk av området i 2010.

Villreinutvalet har kjøpt tenester frå Fjelloppsynstjenesta i Luster kommune til registreringar og tilsyn med villreinstammen i Vest-Jotunheimen. Frå januar 2010 og til no har det vore ført tilsyns- og registreringsarbeid:

- **I januar** måned var det ein flokk på ca 150 dyr i Snønosi – Hestdalen – Middagshaugen. I denne flokken var det mest berre simler og ungdyr, med unntak av nokre vaksne bukkar. Det var lite snø og fine forhold for dyra i dette området. Ein bukkeflokk på 26 var komen til Soleiebotn. Også her fine forhold for rein med lite snø og ikkje ising.
- **I februar** måned vart flokken på ca 150 dyr observert i Lovardalen. Bukkeflokk på 26 dyr var komen inn på Berdalsfjellet og gjekk ved Kolnosi. Lite snø og framleis gode beiteforhold for reinsdyra. Jervespor ved flokken i Lovardalen
- **I mars** måned vart begge flokkane gåande i same området som månaden før, men 3 bukkar trekte ut frå den største flokken på ca 150 dyr og gjekk inn i bukkeflokk med tilhald på Berdalsfjellet, denne flokken vart no på 29 dyr. Den 22. vart det hengt klave med sendar på 2 av simlene i flokken på ca 150 dyr ved Hestdalsvatnet, sjå omtale lenger bak i rapporten.
- **I april** måned var den flokken på ca 150 dyr ein runde inn til Berdalsfjellet, men trekte etter kvart utover mot kalvingstad i Feigedalsområdet. Lite snø og mykje berr mark i dette området. Storbukkane i indre deler av villreinområdet trekte nedover i lågare deler mot Turtagrø der flekker av bar mark etter kvart vart større, men gjekk og ein del opp mot Nedre-Dyrhaug.
- **I mai** måned starta kalvinga og det vart då ført ekstra tilsyn. Flokken på ca 150 dyr var spreidd i området frå Husadalsvatnet, vestover til Feigedalen, Hanafossen og framover Langedalen. At rein spreier seg utover i kalvingsområdet er noko som er vanleg under kalvinga og like etter. Simlene trekker ut og vil vera åleine når kalven skal koma til verda. I dette området heldt dei seg til kalvinga var over. For ikkje å uroa i denne perioden vart det halde god avstand og observert mest frå andre sida av dalen. Fyrste kalven vart observert 3. mai og kalvinga var topp mellom 7. og 14. mai. Simlene heldt seg i område med lite eller ikkje snø under kalvinga. På kalvingsstaden vart det observert kongeørn ved fleire høve. Flokkane med storbukk som har hatt tilhald i fjella over Turtagrø trekte ned på groen og vart observerte heilt nedover i Bergsdalen, i skogen. Dei gjekk no ved fleire høve samla og på det meste vart det talt 29 storbukkar. Dei delte seg oppatt i mindre flokkar når dei kom oppatt på fjellet og såleis vart det vanskeleg å få sikkert tal. Av den grunn kan nok tal bukk vera litt høgare enn rekna med. Ein mindre flokk med ungbukk skilde seg ut frå flokken på ca 150 dyr og trekte etter kvart mot Rivenosi og Krokavatnet. Tal dyr i denne flokken var 8, men her kan det vera fleire. Den 7., 8. og 9. mai var High Camp V/Fri Flyt og Turtagrø hotell arrangert i Turtagrø, sjå eigen omtale av dette lenger bak i rapporten.

- **I juni** måned kom etter kvart simler og ungdyr saman att i ein såkalla fostringsflokk i same område og trekte høgare opp.  
Storbukkane ved Turtagrø trekte, etter kvart som groen kom, oppover i høgda og inn mot Styggedalen og Svartefjellet. Etter spora å døma trekte ein mindre flokk vidare over til Gjertvassdalen, Botolfsnosi og til Maradalen. Dette området, på austsida av Hurrungane, har i alle år vore ein ettertrakta opphaldstad for villreinstammen i Vest-Jotunheimen på sommartid og då spesielt storbukkane. Her er svært frodig og godt sommarbeite med brear og lite trafikk som uroar dyra.  
17 storbukkar vart observerte på Svartefjellet.
  
- **I juli** måned trekte dyra utover Rivenosi, seinare mot Gruvefjellet og Krokavatnet. Fostringsflokken delte seg etter kvart noko opp, men gjekk ikkje så langt frå kvarandre. Bukkane vart gåande i Styggedalen – Simlenosi – Svartefjellet. Med unntak av 15 dyr som trekte bak til Maradalane.  
Den 1. juli vart det utført kalveteljning, sjå eigen omtale lenger bak i rapporten
  
- **I august** måned trekte simle/ungdyr etter kvart meir utover til Slettedalen og Offerdalen. Dei vart observerte i fleire flokkar på stølen i Slettedalen og opp mot Tisedalen. Bukkane vart gåande i same område som i juli måned.
  
- **I september** måned kom bukkane også utover til simle/ungdyrflokkane som då hadde tilhald frå Offerdalen – Slettedalen - Tisedalen og utover til Kvalaholten – Øystølen. Etter kvart som brunsten sette inn vart flokken meir samla att.  
Ei simle med nyfødd kalv vart observert i Ingebjørgfjellet på sida ned mot Ingebjørgvatnet. Denne gjekk åleine med kalven sin. Ein kalv fødd på denne tida av året har nok liten moglegheit til å leva opp. Kalving på dette tidspunkt har også vore observert tidlegare i villreinområdet.
  
- **I oktober** måned var reinen for det meste samla i ein flokk. Nokre bukkar hadde trekt ut og var utslitne etter ein hard brunstperiode. Fyrste halvdel av månaden gjekk store deler av flokken lågt i skogen heilt ned til Kletta i Seimsdalen. I dette området var det mykje sopp som reinen likar godt. I slutten av månaden trekte dyra over til fjellet mellom Nundalen og Fardalen
  
- **I november** måned vart dyra gåande på fjellet mellom Nundalen og Fardalen. Dei trekte etter kvart innover mot Lovardalen og Berdalen. Fleire av storbukkane trekte ut av storflokken og nokre byrja å fella geviret.  
Den 23. november vart det utført totalteljing av villreinstammen med bruk av helikopter, sjå meir om opplegg og resultat lenger bak i rapporten.
  
- **I desember** måned trekte dei 2 simle/ungdyrflokkane saman att og vart gåande i Berdalsområdet, fleire bukkar trekte ut for seg sjølve. Desse heldt seg for det meste på Berdalsfjellet og inn mot Dyrhaugsryggen. Det var gode beiteforhold med lite snø og ikkje ising.



Vest-Jotunheimen villreinområde

farga med raudt

20.12.2010

Målestokk 1:240000

## Oppfølging av vedtekne tiltak.

På møte hjå Fylkesmannen på Leikanger den 27.03.09 vart det konkludert med at ein burde få i gang nokre tiltak fort som kunne hjelpa forholda for villreinstammen. Av tiltak som er gjennomførde kan nemnast:

Villreinutvalet har fungert som pådrivar for å få i gang tiltak som kan vera med på å få villreinstammen i Vest-Jotunheimen på fote att. Det er utført både kalveteljning, totalteljing og tilsyn/registrering.

Fylkesmannen i Sogn og Fjordane har ansvar for midlar til drift av villreinnemndene i fylket og har også kome med ekstra midlar til tiltak i Vest-Jotunheimen.

Roy Andersen i NINA har vore til stor hjelp med både kalve- og strukturteljning, slik at ein no har god oversikt over samansetjinga i villreinstammen. Han har også kome med fagleg støtte i andre spørsmål om tiltak i Villreinområdet.

Statens naturoppsyn v/Rigmor Solem har laga brosjyre om villrein og informasjonsplakat som begge er nyttige for opplysningar til folk som ferdast i villreinområdet. I tillegg har Statens naturoppsyn også kome med midlar til oppsyn med villreinstammen både i 2009 og 2010.

I hovudsak er dei tiltaka som kom fram på nemnde møte hjå Fylkesmannen utførde, med unntak av DNA prøvar for å få fastsett om det har vandra ut dyr frå stammen. Dette tiltaket hadde vorte svært omfattande og kostbart og vart av den grunn forkasta.

Eit anna tiltak som har vore drøfta i Villreinutvalet er å få radiomerka nokre av reinane i stammen. Den 22. mars i 2010 vart 2 simler påhengt klave med radiosendar. Dette har fungert fint og ein har no oversikt over reinen sin bruk av området, meir om dette lenger bak i rapporten.

## Radiosendar på 2 reinsdyr.

Den 22. mars vart det sett klave med sendar på 2 av reinane i flokken på ca 150 dyr. Dette arbeidet vart utført av mannskap frå NINA. Reinen heldt seg då i område ved Hestdalsfjellet. Det vart nytta helikopter for å koma innpå flokken slik att pil med bedøving kunne skytast i kroppen på dyret.

Fyrst vart ei simle på 1,5 år merka. Denne var i svært god kondisjon og var ca 8 kg tyngre enn gjennomsnitt for rein på denne alder.

Den andre var ei vaksen simle på 80 kg. Dette er også langt over gjennomsnittleg vekt på vaksne simler. Veterinær som utførde merkinga hevda at dyra i villreinstammen var store og i god kondisjon.

Begge desse sendarane har fungert. Dei registrerar dyra sin posisjon med visse mellomrom og sender ut signal der det er dekningsforhold for mobiltelefon. Ein vil då få posisjonane til desse merka dyra og på den måten sjå korleis dei flytter seg i området til ei kvar tid, sjå kartet med registrerte posisjonar frå 22. mars 2010 og til 1. desember 2010 på neste side. Av dette kartet vil ein sjå kva området reinen har nytta i denne perioden. Ein kan og sjå tidpunkt når reinen har vore på dei ulike ved å gå inn på GPS registrering på programmet Dyreposisjonar.no som ligg på nettet. Den eine simla vert registret med blått merke og den andre med raudt.

Batteria i desse sendarane pleier å vara i inntil 2 år.





**I tillegg til å setja klave med sendar på dyret, vart det teke blodprøve å andre prøvar.**



**I tillegg til dei 2 frå NINA var det med 2 frå helikopterselskapet og fjelloppsynet.**



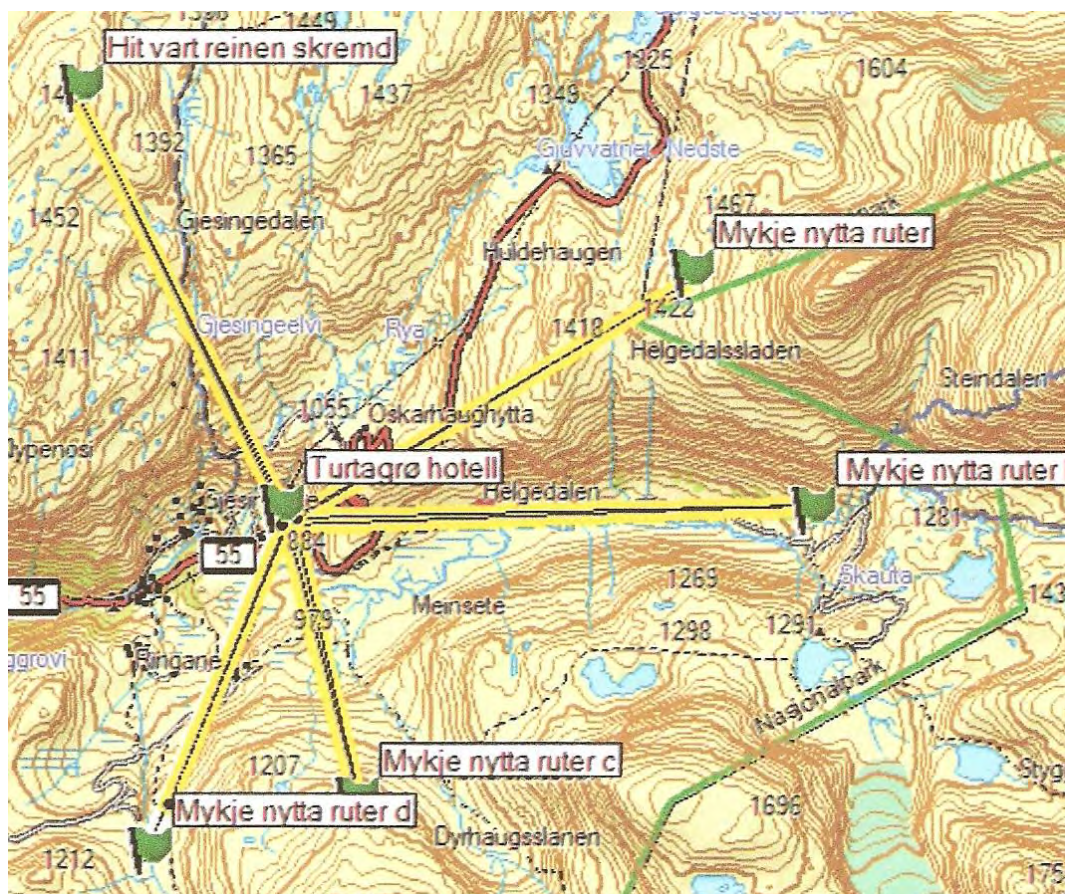
**Stor simle i god kondisjon, den kom fort på føtene att etter merkinga.**

### **Stort arrangement i Turtagrø.**

Den 6., 7. og 8. mai arrangerte Fri Flyt og Turtagrø hotell High Camp i Turtagrø. Dette arrangementet samla ca 600 deltakarar i 3 dagar. Det vart arrangert turar rundt i området med mange deltakarar og området ved Turtagrø vart nytta som base. 29 reinsbukkar, frå villreinstammen i Vest-Jotunheimen, hadde tilhald på Berdalsfjellet heile vinteren. Desse trekte inn mot Turtagrø og Helgedalen mot våren og gjekk i området Turtagrø – Ringsdalen – Helgedalen like før dette arrangementet. Når utfarten starta i samband med dette arrangementet, vart desse reinsdyra uroa og trekte mot Rystølsnosi og Nosafjellet nord for Turtagrø. Der fekk dei ro og vart gåande til det vart rolegare forhold att ved Turtagrø. Dei trekte så etter kvart tilbake til groen på beita ved Turtagrø, Ringsdalen og Helgedalen. Konklusjon etter den store utfarten i samband med dette arrangementet dette året, vert at reinen vart uroa og drog frå beiteområdet sitt, men trekte attende når tilstanden med utfarten vart normal att. I denne samanhengen er det svært viktig at området nord og nordvest for Turtagrø vert halde utanfor store arrangement og at reinen på den måten får ha dette område som ein tilhaldsplass der det er fred og ro, sjå område innsirkla på vedlagt kart og bilde. Eigen rapport frå oppsyn under dette arrangementet er laga og kan leggest fram om det trengst.



Bildet viser den store aktiviteten som var i Turtagrø disse 3 dagane. Dette førde til at reinen trekte ut av området, men heldigvis har den enno att området ut på Nosafjellet som ikkje var med i opplegget med tilrettelegging av utfart. Der fekk reinen vera i fred, sjå kartet under.



## Opplegg og resultat frå kalveteljinga.

### Tidspunkt:

Torsdag den 1. juli 2010, frå klokka 1230 til 1400.

### Helikopter:

Airlift i Førde. Dette helikopteret var i området på anna oppdrag og vart då nytta for å spare tilflygingskostnad.

### Forhold:

Varmt, fint ver førde til at reinsdyra måtte på snø og vart då lettare å oppdaga.

### Dekningsområde:

Flyginga starta frå Fortun og det vart undersøkt utover til Feigedalen, oppatt til Stokkesetdalen, Husadalen, Dyrdalen og innover til Lovardalen og Austabotn. Det vart denne dagen leita i områda som det var mest sannsynleg at fostringsflokkane hadde tilhald. I tida før kalveteljinga vart det utført registreringar på bakken for å letta leitinga etter fostringsflokken.

### Teljemetode:

Det vart teke foto av flokken med digitalt kamera. Bilda vart såpass gode at det vart greitt å skilja ut kva som var kalv, simle og bukk. Dei beste bilda er sende til NINA i Trondheim der fagfolk skal telja over og koma med attendemelding og resultat.

Det vart funne ein fostringsflokk ved Tynningane nord for Dyrdalsvatnet. Kartref. 32V MP 241089. Kartblad 1417 (1). I denne flokken var det: 152 simle/ungdyr og 70 kalvar.

Det såg ut til at alle simle/ungdyra heldt seg i denne fostringsflokken.

Etter totalteljinga i desember 2009 vart det ut frå bilda rekna med at det skulle vera 123 simle/ungdyr og 29 kalvar. Desse 29 kalvane var no i 2010 vorte til såkalla ungdyr (1 åringar) og normalt er det halvparten av kvart kjønn. Det vil då sei at det no før kalving var 138 simle/ungdyr i stammen. I fostringsflokken som vart tald denne dagen var det 152 simle/ungdyr. Dette tyder på at også 1 åringane av hanndyr var med i flokken. Etter registreringar sist vinter kan det sjå ut til at tal bukkar er noko høgare enn rekna med i stammen. Ut frå bilde er det ikkje lett å skilja ungbukk og simle, så her kan det nok vera litt feil.

Sjølv om vi i vinter ikkje har funne daud rein, er det rimeleg å rekna litt svinn, noko vi og må ta med. Ut frå dette kan det vera simler i tillegg som hadde kalva seint eller av andre grunnar ikkje var komne inn i fostringsflokken. Storbukkane gjekk spreidd mellom Berdalsfjellet, Sognefjellet og Utladalen og dei vart ikkje talde med denne dagen. Det vart også observert 8-10 ungdyr ved Sippelhaug av andre på same tidspunkt.

Under kalveteljinga må ein konsentrera seg om fostringsflokkane og resten må ein prøva å få med under totalteljinga.

Sikkert er det i alle fall at det var minst 70 levande årskalvar i Vest-Jotunheimen villreinstamme den 1. juli 2010.



**Fostringsflokken som inneheldt med smått og stort 222 dyr.  
Den gjekk opp mot Tynningane i Dyr dalen.**



**Bukkeflokk på beite tidleg på sommaren**

## **Totalteljing - opplegg og resultat frå teljinga.**

### **Tidspunkt:**

Tysdag den 23. november 2010, frå klokka 1100 til 1330.

### **Helikopter:**

Airlift i Førde. Dette helikopteret var i området på anna oppdrag og vart då nytta for å spare tilflygingskostnad.

### **Mannskap:**

Steinulf Skjerdal og Torodd Jordanger var fotografar. Det vart nytta digitalt kamera. Fotograferinga var svært vellukka med foto som det var lett å telja rein frå. Bilda var og så gode at ein kunne finna ut ein god del om samansetjinga i stammen.

### **Forhold:**

Bra ver med sol, ikkje mange dagar sidan siste snøkast og ein dyktig, samarbeidsvilleg flygar førde til god gjennomføring av oppdraget.

### **Dekningsområde:**

Det vart leita gjennom heile villreinområdet frå Kvarven og innover halvøya til Gravdalen/Austabotn. Vidare frå Berdalen og til Sognefjellet og Keisarpasset. Ruta vart logga inn på GPS og utskrift der ruta er avmerka er vedlagt. Det er rimeleg god grunn til å rekna med at alle dyra i stammen vart med under teljinga, men det er ikkje råd å vera heilt sikker.

### **Teljinga:**

Alle foto vart lagt inn på data og talt opp ved å markera kvart dyr på skjermen. Med så gode foto, var dette ein grundig og sikker måte. Det vart funne ein flokk ved Middagshaugen på sida ned mot Berdalen som inneheldt 75 simler/ungdyr, 40 kalvar og 15 bukkar to år og eldre. Ein annan flokk vart funnen ved Ringsnonhaugen som inneheldt 68 simle/ungdyr, 30 kalvar og 24 bukkar. Ein tredje flokk vart funnen ved Berdalskolnosi som inneheldt 16 vaksne bukkar. Bilda er sende til NINA og der er folk som har meir erfaring med å finna struktur i flokkane ut frå bilda, så resultat frå deira teljing kan føra til endring i struktur i stammen. Men det vert truleg ikkje noko stort avvik. Flygerunden vart lagt inn på GPS - kart og er vedlagt på neste side.





**Resultat:**

Flokk nr.	Stad	Kartref.	Tal
1	Middagshaugen	Blad: 1417 (1) 32V MP 315 139	130
2	Ringsnonhaugen.	Blad: 1517 (4) 32V MP 343 168	122
3	Berdalskolnosi	Blad: 1517 (4) 32V MP 330 155	16

**Totalt talde rein: 268**

**Struktur:**

Flokk nr.	Stad	Simle/ungdyr	Kalv	Bukk 2 år og eldre
1	Middagshaugen	75	40	15
2	Ringsnonhaugen	68	30	24
3	Berdalskolnosi			16
Til saman:		143	70	55



Den fyrste flokken vart funne ved Middagshaugen like sør-vest for Berdalen og inneheldt totalt 130 dyr.



**Den andre flokken vart funnen ved Ringsnonhaugen like vest for Ringsdalen og denne inneheldt totalt 122 dyr**



**Den tredje flokken vart funnen ved Berdalskolnosi oppe på Berdalsfjellet, denne inneheldt berre storbukkar og var på 16 dyr. Den eine vart ikkje med på dette bilde.**

## Tilstand og kondisjon:

Under denne teljerunden vart det ikkje funne daud rein. Og det var ikkje rein som ikkje heldt følge med flokken når dei sprang unna helikopteret. Kalvane var store og fine. Det såg ut som at dyra var i god kondisjon. Lite og laus snø førde til at det var lett å finna vintermat. Frå vinteren 2003/04 og fram til vinteren 2008/09 gjekk det berre nedover med tal dyr i stammen, sjølv om jakta vart stoppa.

Etter at dyra i 2009 byrja å trekka attende til tidlegare nytta vinterbeite i indre deler av villreinområdet har talet på dyr auka og kondisjon har klart betra seg. Denne positive trenden har halde fram i heile 2010 og framgangen av tal dyr i stammen er dette året enno betre.

Det har ikkje vore inngrep eller andre tiltak i villreinområdet siste åra som har gått utover reinen sin bruk av området. Vinterbeita har klart betra seg, men i fleire år vart berre dei ytre deler av området nytta av reinstammen og det har ført til kraftig nedbeiting av lav der.

I nemnde periode frå 2003/04 og fram til vinteren 2008/09 var det mykje jerv i villreinområdet. I Luster kommune vart det vinteren 2009 teke ut 9 jervar, av desse var ei jervetispe med 2 ungar og ein vaksen hann teke ut i Vest-Jotunheimen villreinområde. I 2010 vart de i kommunen teke ut 4 jervar. Villreinstammen i Vest-Jotunheimen har siste åra vore i dårleg kondisjon og vert av den grunn meir utsett for uro og angrep av jerven. Ein reduksjon av jervebestanden, har nok vore positivt for villreinen i dette området. Villreinstammen samlar seg på halvøya mellom Lusterfjorden og Årdalsfjorden på vår, sommar og haust og vert den her uroa mykje av jerv, har den problem med å koma seg innatt til vinterbeita.

Halvøya er fleire stader smal og reinen har ikkje mange trekkveger å velja mellom. Vert dei stadig uroa av jerv som kjem frå aust, vil den bli ståande på ytre deler av halvøya. Dette har vi eksempel på i perioden frå 2003 – 2009. Vi hadde då ein stor jervebestand som yngla i området. Reinen vart ståande i ytre deler av halvøya og vinterbeita vart heilt øydelagde, kondisjon på dyra vart dårleg og vi fekk sjukdom i stammen. Skal vi halda på ein levedyktig villreinstamme i Vest-Jotunheimen, må dyra kunna veksla mellom sommarbeita på Halvøya og vinterbeita inn mot Sognefjellet og Utladalen (Austabotn). Ein villreinstamme må ha eit stort leveområde som den kan veksla mellom til ulike årstider, den store jervestammen i området har vore med på å hindra dette.

Bestanden av kongeørn i området er stor og denne har ikkje endra seg.

At reinen no dei 2 siste åra har trekt innover til tidlegare nytta vinterbeitet mot Turtagrø, er medverkande årsak til betring av kondisjon på dyra og oppgangen i stammen. Tilgangen på lav er her mykje betre og dyra vert ikkje gåande å trakka i same beitet sommar og vinter.

### Felt jerv i dei deler av Luster, Lærdal og Årdal som er nærmast vårt villreinområde.



## Tabell som viser stammestorleik tilbake til 1988.

	Vinter- stamme	Kjønns- og aldersfordeling. (Basert på strukturtejing hausten før) i %.			Felte dyr
		Kalv Begge Kjønn	Simle og ungdyr 1 1/2 år begge kjønn	Bukk 2 ½ år og eldre	
1987/88	476	30,4	58,6	11,0	133
1988/89	495	28,1	58,6	13,3	224
1989/90	425	25,9	61,1	13,0	170
1990/91	310	24,1	59,7	16,2	126
1991/92	283	28,3	60,0	11,7	64
<b>1992/93</b>	<b>312</b>	<b>30,7</b>	<b>59,0</b>	<b>10,3</b>	<b>61</b>
1993/94	224	11,6	67,4	21,0	Ikkje jakt
1994/95	264	18,9	56,9	24,2	44
1995/96	280	22,1	56,8	21,1	34
1996/97	310	23,3	57,7	19,0	61
<b>1997/98</b>	<b>307</b>	<b>19,2</b>	<b>63,4</b>	<b>17,0</b>	<b>49</b>
1998/99	318	19,0	61,2	19,8	46
1999/00	330	22,7	60,5	16,7	48
2000/01	340	19,4	67,3	13,3	48
2001/02	360	19,4	67,5	13,0	60
<b>2002/03</b>	<b>397</b>	<b>17,8</b>	<b>65,8</b>	<b>16,1</b>	<b>65</b>
2003/04	378	12,7	74,8	12,4	65
2004/05	391	20,2	67,1	12,8	72
2005/06	395	17,2	73,5	9,2	64
2006/07	360	7,8	82,1	10	58
<b>2007/08</b>	<b>197</b>	<b>5,5</b>	<b>82,1</b>	<b>12,2</b>	<b>Ikkje jakt</b>
<b>2008/09</b>	<b>170</b>	<b>5,9</b>	<b>76,3</b>	<b>17,6</b>	<b>Ikkje jakt</b>
<b>2009/10</b>	<b>182</b>	<b>15,5</b>	<b>68,0</b>	<b>16,5</b>	<b>Ikkje jakt</b>
<b>2010/11</b>	<b>268</b>	<b>26,1</b>	<b>54,0</b>	<b>20,0</b>	<b>Ikkje jakt</b>

Grøne tal på tabellen er dei åra det har vore totaltejing frå helikopter. Det har skjedd noko med stammen i tidsrommet frå vinteren 2002/03 til 2007/08. I denne perioden byggjer tala på bakketejing og kalvetilvekst. Her kan det vera feil slik at den store nedgangen i dette tidsrommet kan vera fordelt over fleire år. Men nedgangen må vera komen i dette tidsrommet. Tala i tabellen er frå strukturtejing seinhaustes.

Det som no er oppløftande er at siste året har stammen auka fint att. Ein får no håpa att denne utviklinga held fram og at vi kan få oppatt ein livskraftig villreinstamme i Vest-Jotunheimen.

## **Forvaltning av villreinen:**

Vest-Jotunheimen villreinområde vert no forvalta av Sogn og Fjordane villreinnemnd. Denne nemnda har forvaltningsansvar for alle villreinområda i vårt fylke. At ei villreinnemnd får ansvaret for forvaltninga av fleire villreinområde er ei ordning som vil halda fram.

I tillegg har rettighetshavarane i Vest-Jotunheimen villreinområde gått saman i eit villreinutval. Villreinnemnda støttar seg til dette utvalet i mange saker. Utvalet har oppgåver med innleige av oppsyn og teljing/tilsyn med stammen.

Med villreinnemnder som har forvaltningsansvar for fleire villreinområder, må villreinutvala fungera godt. I Villreinutvalet for Vest-Jotunheimen er det mange personar som innehar mykje lokalkunnskap om villreinstammen som i mange høve kan vera nyttige.

## **Reinen sin bruk av området:**

Vanleg bruk har vore at i vinterhalvåret har mest alle dyra i stammen vore innover til indre deler av villreinområdet mot Austabotn og Sognefjellet der vinterbeita er best, og mindre nedbør fører til meir avdrifter og med det lettare tilgang til maten. Mot våren trekker simler og ungdyr utover til kalvingsplassane frå Mordalen/Årdalslangedalen og vidare utover. Dei held seg i ytre deler av villreinområdet fram til vinteren nærmar seg, då trekker dei innover att til indre deler der det er betre tilgang på vinterbeite.

Mesteparten av bukkane vert gåande i indre deler av villreinområdet heile sommaren til brunsten set inn, då dreg dei til ytre deler og vert der til brunstida er over. Bukken er fyrst med å trekka innover att til vinterbeita og er ofte komne til Berdalsfjellet i slutten av november.

Slik var det vanleg at reinen brukte område, men i perioden frå 2002 og til 2008 kom mesteparten av simle/ungdyr ikkje lenger inn enn til Gruvefjellet/Fardalen. I dette området er det mykje dårlegare tilgang på vintermat, noko som fører til at desse dyra vart i dårlegare kondisjon enn om dei hadde nytta lavmattene i indre deler av området. Kvifor reinen ikkje nyttar dei indre deler av villreinområdet slik som tidlegare i denne perioden er ikkje lett å gje noko sikkert svar på. Men ein kan vel rekna med at den store jervebestanden som var i villreinområdet, hadde ein innverknad på denne villreinstammen. Dyra var i dårleg kondisjon, var utsette for sjukdom og store mengder både hudbrems og svelgbrems. Ein villreinstamme i den forfatning som dyra i Vest-Jotunheimen var i denne perioden, er mykje meir utsette for rovdyrangrep enn ein kraftig, frisk stamme. Det er difor rett å ta med at det uttaket av jerv som vart gjort i villreinområdet både av hi og enkle hanndyr er ei medverkande årsak til at villreinstammen i Vest-Jotunheimen no er byrja å veksa att.

Storbukkane har heile tida følgt det vanlege mønsteret med å trekka inn til området ved Turtagrø og desse har vore i god kondisjon.

I 2008/09 kom simle/ungdyrflokken innover til Feigedalen/Mårdalen att og vart gåande der heile seinvinteren, våren og mykje av sommaren.

Vinteren 2009/10 beita simle/ungdyrflokken inn til Berdalen og Berdalsfjellet.

Under teljinga no i november 2010 var alle dyra komne heilt inn til Berdalen og Berdalsfjellet. Det kan no sjå ut til at reinen i Vest-Jotunheimen er komen innatt i det vanlege vinterbeiteområdet i indre deler, noko som heilt sikkert vil verka inn på dyra sin kondisjon mot våren under kalvinga. Ein får då håpa att dette held fram også vidare framover.

## Beitesituasjonen:

I 1989 vart det utført beitegransking i villreinområdet taksert frå fly, kombinert med registreringar på bakken. Denne granskinga synte at vinterbeita var noko nedslitne og stammen burde haldast på mellom 360 og 460 vinterdyr. Når ein ser på tabellen, lenger framme i rapporten, går det der fram at stammen har lege mest heile tida godt under dette talet. Det har ført til at vinterbeita har teke seg oppatt og er no betre i området frå Feigedalen og nordaustover.

Området frå Krokadalen/Slettedalen og utover halvøya har dårleg og kraftig nedslite vinterbeite. Dette på grunn av at stammen hadde tilhald her både vinter og sommar frå 2005/06 til 2008/09.

Sommarbeitet er godt i heile området, men i ytre deler har det siste åra vore tidleg avsmelting og lite med snøfenner att for reinen å søka tilhald på i varme dagar.



**Rein på vinterbeite på Midtnosi sør for Gruvefjellet i februar månad. Legg merke til oppgraving for å koma ned til maten.**

## Kalving, kalvetilvekst og kalvingstad:

Kalvinga våren 2010 gjekk føre seg i Feigedalen/Husadalen i same området som året før og den var på topp i tidsrommet 07. – 14 mai. Det vart talt opp 70 kalvar.

For meir om kalvinga vert det vist til punktet om kalveteljning utført den 01.07.2010 lenger framme i rapporten.

Det vert også vist til punktet tilsyn - og registreringsarbeid.



**Fjorkalvane vert utjaga når simla skal ha ny kalv. Dei vert ofte gåande åleine eller i mindre flokkar utover sommaren. Denne var komen ned i Krokadalen.**

### **Uroing og inngrep i villreinområdet.**

Inngrepa i villreinområdet frå kraftutbygging, vegbygging, Den norske turistforening sitt rutenett og bruk til friluftaktivitetar har vore nemnde i tidlegare rapportar.

Det som har vorte meir av i siste åra er bruk av området for arrangement i kommersiell samanheng. Her kan nemnast selskap som arrangerar kurs og turar. Og då ofte i samarbeid med overnattingstader. Vi har også store idrettsarrangement som går over ein dag, men samlar mykje folk

Det som er vorte meir av er selskap som skal gjera filmopptak, desse vil ofte ha bruk for motoriserte reiskap i sitt arbeid. Dette kan føra til mykje støy og uroing for villrein.

Desse aktivitetane er som oftast søknadspliktige og det er her viktig at alt vert lagt fram for villreinforvaltninga til uttale før løyve vert gjeve.

Hydro energi har hatt kraftutbygging i store deler av villreinområdet. Dei inngrepa som dette medførde er det lite å gjera med no, men drift og vedlikehald i ettertid må gjerast på mest mogleg skånsam måte. Dette har fungert godt dei fleste stader, men noko som må takast opp og lagast plan på, er stader der det trengst opprensing og lagring av masse. Dette må utførast slik at det ikkje øydelegg trekkruiter for rein.

Ein plass der ein må passa på framover er klaredammen som er laga i Styggedalen. Her var ikkje vatn før denne dammen vart laga og reinen hadde trekkveg som gjekk gjennom der det no er oppdemt. Reinen har laga seg ein ny trekkveg på sør-sida av det oppdemde vatnet. Her er ein smal passasje. Med visse mellomrom må denne dammen tømast for slam som har lagt seg i store mengder og dette vert lagra på staden der reinen no har sin nye trekkveg. For ikkje å øydelegga den siste trekkvegen for reinen må her lagast ein plan for vidare lagring av masse frå klarebassenget. Som det framgår av kart og flyfoto på dei 2 neste sidene er dette ein viktig og den einaste trekkvegen for reinen som vil austover mot Utladalen og nordover mot Sognefjellet. Difor er det viktig å planlegga vidare korleis ein kan sikra denne trekkvegen.

Misser reinen moglegheitene til å nytta denne delen av villreinområdet er mykje tapt.

Når det no ser ut til at reinstammen i Vest-Jotunheimen er byrja å veksa att, er det viktig at det ikkje kjem nye inngrep og uroing som skapar problem for at stammen kan veksa oppatt til det nivå den er tenkt å haldast på.





## Oppsummering og oppfølging framover.

Siste åra har simle/ungdyrflokkane i Vest-Jotunheimen halde seg i ytre deler av villreinområdet, vest for Krokadalen – Seimsdalen. Dette har vore uheldig for dyra, då her er dårlegare vinterbeite og ikkje snøfenner att på ettersomaren. Kalv pr simle har vore låg, noko som kan skuldast den dårlege kondisjon på dyra.

Dei 2 siste vintrane har dette endra seg, mest alle dyra har trekt lenger nordaust i området og simle/ungdyr har halde seg på nordaust-sida av Feigedalen, og med det teke i bruk att beite dei brukte for ein del år tilbake. Dette var tidlegare kalvingsområde for reinstammen og det har det også vore dei 2 siste åra. Dyra ser no ut til å vera i betre kondisjon og kalv pr simle er kome oppatt til nærmast det normale.

Bukkane har følgd sitt gamle mønster med at dei, så snart brunsten er over, trekker nordaustover til området rundt Turtagrø og vert verande rundt Hurrungane til brunsten set inn att.

Ein må håpa at simle/ungdyrflokkane vil halda fram med å trekka til dei deler av villreinområdet som til ei kvar tid har beste forholda for opphald og beite. Dette fører til at dyra får ein betre kondisjon og med det greier dei utfordringane dei møter for å berga seg i høgfjellet heile året. Vest-Jotunheimen villreinområde har gode nok forhold til at ein reinstamme skal trivast og veksa dersom dyra får koma til alle deler av området. Held utviklinga fram som dei 2 siste vintrane, kan vi håpa på at vi kan få tilbake ein berekraftig stamme.

Overvaking og registrering med fagleg støtte frå NINA må halda fram. Det er viktig å følgja med på korleis det går med kalvar og tilvekst framover.

Jervebestanden, som no har vorte kraftig redusert, må haldast på eit mykje lågare tal enn den har vore siste åra. Med såpass mange jervar som det har vore i dette villreinområde siste åra, har det hatt innverknad på ein svak villreinstamme som vår.

Det må ikkje koma inngrep eller ferdsel som øydelegg eller på annan måte hindrar reinen sin bruk av trekkveger.

Store arrangement må ikkje leggest slik at dei er til uroing og hinder for reinen sin bruk av området.

Ei grundig totalteljing på slutten av året er heilt naudsynt for å få klarheit i om det som no ser ut til å vera ei god utvikling i stammen held fram.

Det hadde også, om det let seg gjera, vore nyttig å få fastslege om det har vore utvandring av rein frå Vest-Jotunheimen til Ottadalen villreinområde, og om dette er noko som ein kan rekna med i åra framover. Ei utveksling av dyr mellom villreinstammar er svært nyttig og det må difor ikkje koma nye tiltak som kan øydeleggja trekkveger mellom desse 2 villreinsstammene.

Det er viktig for alle partar at vi forvaltar Vest-Jotunheimen villreinområde slik no framover at vi har att eit leveområde som reinen vil bruka og trivast i til nytte og hugnad for oss nolevande og våre etterkomarar.

Gaupne den 5.januar 2011

Einar Fortun  
-fjelloppsyn for Villreinutvalet-