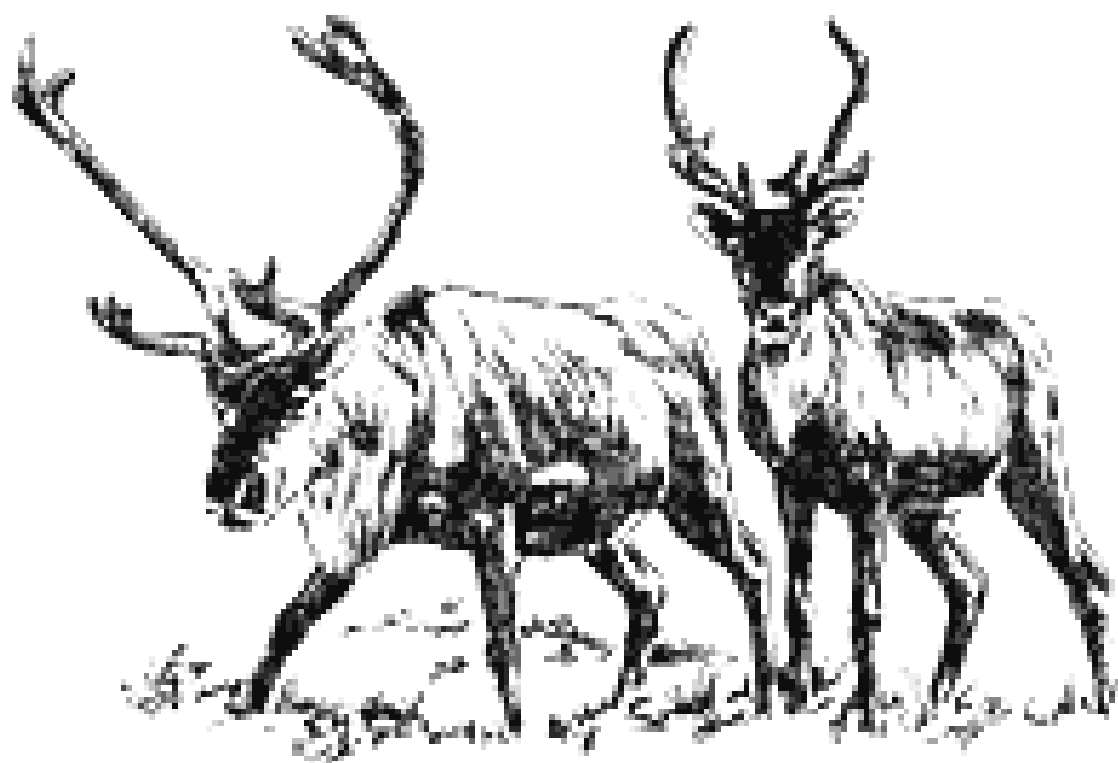


FORVALTNINGSPLAN  
FOR  
KNUTSHØ VILLREINOMRÅDE  
2006-2010



## INNHOLDSFORTEGNELSE

INNLEDNING.....	2
Forvaltningsplanens varighet.....	3
SAMMENDRAG.....	3
1 PLANOMRÅDETS AVGRENSNING OG STØRRELSE.....	3
1.1 Beliggenhet, areal, verneområder og forvaltning.....	3
1.2 Menneskelig aktivitet.....	5
1.3 Villreinen i Knutshø.....	7
2 BESTANDSREGISTRERINGER OG BESTANDSSTATUS.....	8
2.1 Telling.....	8
2.2 Kondisjon og vektutvikling.....	9
2.3 Jaktuttak og tildelt kvote.....	10
3 ORGANISERING AV JAKTA, TILDELING OG OPPSYN.....	10
3.1 Oppsyn.....	10
3.2 Jegerkontrakt.....	10
4 MÅLSETNINGER OG TILTAK.....	10
4.1 Overordnede målsetninger.....	11
4.2 Tiltak.....	11
5 LITTERATUR.....	13
6 VEDLEGG.....	14
6.1 Oversikt over jaktfelt og jaktterreng.....	14
6.2 Avtale/Jegerkontrakt.....	15
6.3 Stammeregnskap.....	16
6.4 Vedtekter.....	17

## INNLEDNING

Det ble åpnet for jakt i Knutshø villreinområde i 1960, området ble eget villreinområde i 1974. Tidligere ble området administrert sammen med Snøhetta Villreinområde. Fram til 1980 var terrenget forvaltet av et viltneemndsutvalg med en representant fra hver av kommunene Oppdal, Tynset og Folldal. I 1980 ble det valgt et rent grunneierutvalg på fem personer.

Fra 1988 kom villreinemnda (politisk valgte representanter fra hver kommune) inn som lokalt organ med ansvar for desentraliserte offentlige forvaltningsoppgaver. På årsmøtet i 1983 ble den første driftsplanen vedtatt. Siktemålet var da en vinterstamme på 1.500 dyr. Dette målet ble nådd i 1986/87, men på grunn av feil grunnlag ble det vedtatt for stor kvote i 1988, og stammen ble igjen redusert ned mot 1.000 dyr vinteren 89/90.

I 1990 ble det vedtatt ny driftsplan. Denne planen skulle gå over 5 år, og hadde samme bestandsmål som i driftsplanen fra 1983. Denne planens varighet ble forkortet én gang, men ny plan ble likevel ikke vedtatt før årsmøtet i 1995. På grunn av ytterligere forsinkelser, ble den ikke ferdig før 1996. Denne siste driftsplanen ble godkjent og satt til å ha en varighet fram til 2000.<sup>22</sup> Bestandsmålet ble opprettholdt på 1.500 vinterdyr. På grunn av at den årlige tilveksten ble antatt å være 36%, og at dette ikke ble kontrollert mot tilgjengelige data fra årlige registreringer, ble det i 1998 og 1999 tildelt så store kvoter at vinterstammen sank under 1200 dyr.

Knutshø Villreinområde ble fra årsmøtet i 2001 ett vald med 12 jaktfelt. De tidligere valdene ble omgjort til jaktfelt. Valdet får tildelt sin kvote fra villreinemnda.

Forvaltningsplanen skal være et styringsverktøy for villreinutvalget, et dokument for grunneierne i Knutshø Villreinområde som skal skissere historie, status og utfordringer, hvor utfordringen skal prøves løst og hvor målsetningene skal være etterprøvbare.

## **FORVALTNINGSPLANENS VARIGHET**

Denne forvaltningsplanen skal gjelde for perioden fra og med 2006 til og med 2010. Denne perioden blir heretter omtalt som planperioden.

## **SAMMENDRAG**

Forvaltningsplanen er en revidering av forvaltningsplanen for perioden 2001-2005. Forvaltningsplanen skal gjelde fra og med 2006 til og med 2010.

Kvoter og kvotesammensetning baserer seg på stammestørrelse, antatt tilvekst, antatt fellingsprosent og struktur i bestanden mot målsetningene for stammestørrelse og stammens sammensetning. Det gjennomføres årlige registreringer av stammen som gir nyttig kunnskap til forvaltningen.

Området er frodig, og har en tilnærmet optimal fordeling på sommer og vinterbeite for villreinen. Men til tross for dette har vi utfordringer. Villreinen er nomadisk, og dens bruk av fjellet må sees i 20-30 års perspektiver. Deres reaksjon på menneskenes inngrep og forstyrrelser er dokumentert gjennom forskning. Det viser seg at villreinen endrer sin arealbruk betraktelig på grunn av våre bygninger og inngrep i deres leveområde. Truslene er en stor utfordring for oss som forvaltere og næringsutøvende som vi må arbeide med. Vi må tenke langsiktig ut fra villreinens behov og krav samtidig som vi arbeider med næringsutvikling.

Knutshø Villreinområde har vært med i overvåkningsprogrammet som drives i regi av Norsk institutt for naturforskning (NINA) siden 1990.

# **1 PLANOMRÅDETS AVGRENSING OG STØRRELSE**

## **1.1 BELIGGENHET OG AREAL .**

### **1.1.1 Områdebeskrivelse og naturgrunnlag**

Knutshø villreinområde inngår i Rondane – Dovrefjell Villreindistrikt. Geografisk er reinens leveområde avgrenset mot vest og nord av E6 fra Hjerkinntil Ulsberg, mot øst av riksveg 3 fra Ulsberg til Alvdal og mot sør av riksveg 29 fra Alvdal til Hjerkinntil. Villreinområdet ligger i seks kommuner; Rennebu, Oppdal, Folldal, Alvdal, Tynset og Dovre, fordelt på fylkene Sør Trøndelag, Hedmark og Oppland. Eiendommene er både statsallmenning, statsgrunn, bygdeallmenning, og private. Folldal statsallmenning utgjør 25,6%, Oppdal bygdeallmenning 26,7%, Statskog Øst-Norge 9,8% og private 37,9% av totalarealet.

Geologisk sett ligger Knutshø-området innenfor Trondheimsfeltet, et område med sterkt omdannet, kambrosilursk skifer. Dette er kalkrikt, lett forvitrelig og gir et næringsrikt løsmassedekke. Fyllitt, glimmerskifer, svartskifer, amfibolitt, gneis, ulike kalksteiner og kvartssteiner er av de bergartene som finnes i området. Dette gir seg utslag i en mangfoldig og rik vegetasjon, og dette har gjort Knutshøene kjent i botaniske kretser. Området har store forekomster med lav, og sammen med frodige sommerbeiter gir disse grunnlag for en god villreinstamme. Det er lite impediment i Knutshø (9%).

Området er dominert av runde, vegetasjonskledde fjellformasjoner og vide dalførere. Høyeste fjell er Søndre Knutshø, 1.690 moh. De høyeste partiene ligger i de vestre områdene, mens det er mye flatt og myrlendt mot øst. Dalene har hovedretning nord-sør. Landskapet er preget av avsetninger fra siste istid, og markerte strandlinjer etter bredemte sjøer finnes.

Tilnærmet kontinentalt klima med lite nedbør, varme somre og kalde vintrer er karakteristisk for området. Tynt snølag over lavbeitene har positiv betydning for reinens vinterbeiter.

### 1.1.2 Tellende areal

Knutshø villreinområde er avgrenset av bilveier på alle sider. Det totale leveområdet innefor disse avgrensingene er 2.470 km<sup>2</sup>, beregnet tellende areal er ca. 1.728,8 km<sup>2</sup> for selve Knutshø området, og 24,5 km<sup>2</sup> for Naustervola og Fåset jaktfeltene. Tellende villreinareal er utregnet av Fylkesmannen i Sør-Trøndelag. Villreinområdets yttergrense er definert som grensen for det område en har kunnskap om at reinen reelt sett har brukt gjennom en lengre syklus på 20-30 år.<sup>15</sup>

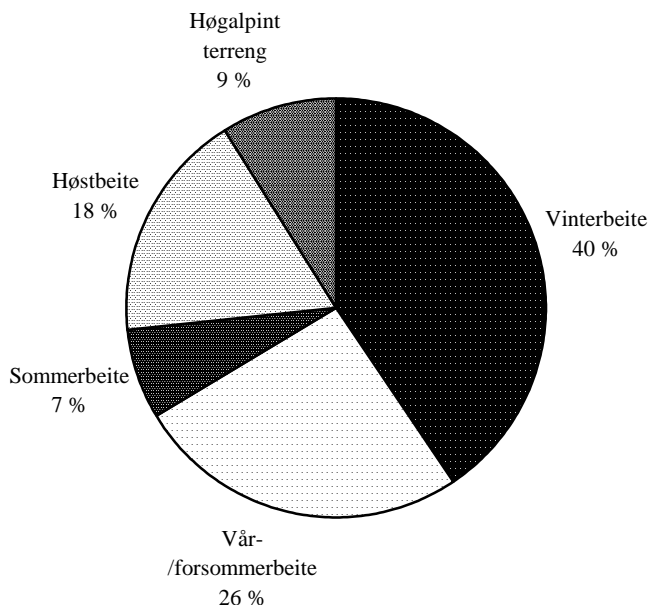
Det tellende villreinareal ligger stort sett over skoggrensa. For Tynset og Rennebu følger grensen koten for 800 m.o.h. I Folldal går grensen et sted mellom 900-1000 m.o.h. I Oppdal og Dovre kommuner følger grensen skoggrensa som ligger et sted mellom 800-1100 m.o.h. jf kartgrunnlag for beregning av tellende areal fra Knutshø Villreinnemnd.

### 1.1.3 Beitegrunnlag

Knutshø Villreinområde har stort potensiale med hensyn til vinterbeiteressurser. Beiteundersøkelser foretatt i 1986 viste at det var gode lavmatter. 40% av totalarealet var ubeita lavsamfunn. Knutshø har 7% reint sommerbeiteareal, og forholdet vinterbeite- og grøntbeiteareal ligger på 1:1,2.<sup>15</sup> Fordelingen på

sesongbeiteressursene i Knutshø er tilnærmet optimal ut fra dette. Store deler av områdene er snødekt vinterstid, og dermed utilgjengelig for reinen. Bæreevnen for rein på seinvinteren kan være ca 1/3 av det vi forventer ut fra vegetasjonen og vegetasjonsdekket.<sup>15</sup>

Målsetningen har i siste planperiode vært 1.400-1.500 vinterdyr og det er et mål å opprettholde samme stammestørrelse også for neste planperiode. Hensynet til villreinstammens atferd og jaktutøvelsen skal være førende for målsetningen om antall villrein.



### 1.1.4 Jaktfelt og vald

Knutshø Villreinområde er ett vald med 12 jaktfelt. Valdet har felles jegerkontrakt og søker om kvote etter § 14 i hjorteviltforskriftene.<sup>1</sup> Hvert jaktfelt organiserer jakten selv.

Jaktfeltene T. 28 Fåset og A. 32 Naustervola (arealer sør for Savalen) blir administrert under Knutshø, og inntil det foreligger sikre opplysninger om villreinen ved Savalen, stammens størrelse og opprinnelse, vil det bli gjort registreringer.

Oversikt over jaktfelt og jaktterreng, vedlegg 6.1, viser fordeling av areal.

#### Definisjoner

**Vald:** Et geografisk område som godkjennes av kommunen for jakt på arter av hjortevilt. For å få godkjent et vald må man ha et areal som er større enn minstearealet.<sup>1</sup> Et vald er et område som får tildelt fellingsstillatelser av villreinnemnda.

**Jaktfelt:** Et mindre geografisk område innefor et vald som rettighetshaverne har avgrenset av hensyn til den praktiske jaktutøvelsen.<sup>1</sup> Fellesjakt mellom jaktfelt trenger ikke villreinnemndas godkjenning.

**Jaktterreng:** Et mindre geografisk område innefor et jaktfelt som er avgrenset av hensyn til den praktiske jaktutøvelsen.

**Eksempel:** Knutshø villreinområde er et vald og får tildelt hele kvoten som frie dyr. Villreintvalget skriver på kontrollkortene hva slags dyr som kan felles i henhold til vedtatt avskyttingsplan (som vedtas

hvert år på årsmøtet for villreinområdet) og sender kvoten til Tynset og Rennebu (ToR) som er et jaktfelt. ToR fordeler kontrollkortene på jaktterrengene og sender ut disse sammen med jegerkontrakten for jaktfeltet. Jaktterrenget Kviknebrona mottar kontrollkort og jegerkontrakter fra ToR, og sørger for at sine jegere undertegner jegerkontrakten i to eksemplarer (ett til rettighetshaver og ett til jeger) før de får kontrollkort og kan starte jakten.

### **1.1.5 Forvaltning**

Norge har et internasjonalt ansvar for å ivareta villreinen og dens leveområder, noe som gjør at staten tar et større ansvar for denne arten enn for de andre hjorteviltartene. Villreinnemnda for Knutshø er en statlig oppnevnt nemnd og er ansvarlig for forvaltningen av villreinen i Knutshø villreinområde. Direktoratet for naturforvaltning er instruksjonsmyndighet for nemnda.

Villreinnemnda i Knutshø er høringsinstans i plansaker som berører villreinområdet.

Fylkesmannen i Sør-Trøndelag er hovedansvarlig fylkesmann for villreinområdet, og har ansvar for fordeling av økonomiske midler til villreinnemnda. Fylkesmennene i fylkene som berøres av villreinområdet har ved arealplanleggingen ansvar for å ivareta villreinens leveområder.

Villreirutvalget er en sammenslutning av rettighetshavere. Utvalget skal blant annet arbeide med forvaltning av reinstammen og villreinområdet på vegne av rettighetshaverne. Se også utvalgets vedtekter, vedlegg 6.4.

### **1.1.6 Verneområder**

Innen Knutshø villreinområde ligger hele eller deler av 6 verneområder. Disse er Flåman naturreservat, Dovrefjell-Sunndalsfjella nasjonalpark, Knutshø landskapsvernområde samt Drivdalen, Kongsvold og Hjerkinns landskapsvernområder.

Opprettelsen av Knutshø landskapsvernområde ble vedtatt 03.05.2002. Landskapsvernområdet dekker et areal på 908 km<sup>2</sup>, derav omtrent 314 km<sup>2</sup> i Folldal, 338 km<sup>2</sup> i Oppdal og 252 km<sup>2</sup> i Tynset kommune. Forvaltningsansvaret er lagt til kommunene.

Formålet med opprettelsen av Knutshø landskapsvernområde er blant annet å ta vare på et sammenhengende høgfjellsområde med leveområdene til villreinen i Knutshø.

Dovrefjell Nasjonalpark ble 03.05.2002 utvidet og omdøpt til Dovrefjell-Sunndalsfjella Nasjonalpark. I Knutshø villreinområde ble nasjonalparken utvidet til å omfatte arealer fra den gamle nasjonalparkgrensa i sør og arealet nordover til Risberget, totalt areal innen Knutshø villreinområde er 99,9 km<sup>2</sup>. Den delen av nasjonalparken som ligger i Knutshø villreinområde ligger i sin helhet innen Oppdal kommune. Formålet med Dovrefjell - Sunndalsfjella nasjonalpark er blant annet å ta vare på en viktig del av leveområdet til villreinstammene i Snøhetta og Knutshø villreinområder.

Som et prøveprosjekt er forvaltningsansvaret lagt til Dovrefjellrådet, et organ bestående av representanter fra de 8 berørte kommunene samt representanter fra de 4 berørte fylkeskommunene. I tillegg til å ha forvaltningsansvaret for nasjonalparken skal Dovrefjellrådet koordinere forvaltningen av 8 landskapsvernområder i Dovrefjellområdet. Prosjektet har en varighet på 4 år, slik at Dovrefjellrådet har forvaltningen av området fram til 01.07.2007.

I regi av Dovrefjellrådet er det under utarbeidelse en forvaltningsplan for de nyopprettede verneområdene på Dovrefjell. Denne skal utfylle og konkretisere vernebestemmelsene, og vil være et hjelpemiddel til å sikre en lik forvaltningspraksis innen hele området.

Gjennom opprettelsen av nye og utvidelsen av eksisterende verneområder i Knutshø gis villreinens leveområder i Knutshø et sterkere vern.

## **1.2 MENNESKELIG AKTIVITET**

En rekke studier viser at villrein opptrer i reduserte tettheter i nærheten av forstyrrelseskilder, og at utnyttelsen av beiteområdene er høyere i områder langt unna forstyrrelseskilder<sup>23</sup>. Fostringsflokker holder større avstand til forstyrrelseskilder enn bukkeflokker<sup>9,11</sup>.

Det er hovedsakelig menneskelig ferdsel som utløser adferdsreaksjoner hos reinen, mens faste installasjoner i liten grad påvirker reinens adferd lokalt<sup>23</sup>.

De forskjellige villreinstammene har ulike toleranser for menneskelig forstyrrelse<sup>23</sup>. Det ser ut til at rein med tamreinopphav reagerer mindre på forstyrrelser enn rein med villreinopphav<sup>10</sup>.

### **1.2.1 Seterdrift og beitedyr**

Bygdene rundt Knutshø har brukt området i næringsøyemed gjennom mange generasjoner. Einunndalen er regnet som landets største seterdal. Totalt er det registrert ca. 300 setrer som har sine beiter innen villreinområdet. Omtrent 60 av disse er i bruk. Området er hovedsakelig brukt som sauebeite, og årlig slippes over 40.000 sau og lam på utmarksbeite. Kvitdalen og Bekkelægret hestalsetre ligger h.h.v. i Dovre og Oppdal kommuner hvor det årlig slippes 30-40 hopper. År om annet settes det opp et elektrisk gjerde i forbindelse med hestalsetrene, gjerder som er med på å hindre villreinens opprinnelige trekk. På en del setervoller blir det årvisst registrert villrein om våren. Det er ikke påvist konkurranse mellom husdyr og villrein i området. Imidlertid viser det seg at innvollsnyltere fra sau på villrein øker med økt tetthet på sau. For Knutshøområdet vil det si et relativt høyt infeksjonstrykk på villreinen.<sup>5</sup>

### **1.2.2 Veier og turistløyper**

Et relativt omfattende vegnett går inn i sentrale deler av området. Disse er dels åpne for allmenn ferdsel i sommerhalvåret og det medfører en lettere tilgjengelighet for mange interessegrupper med fjellet som mål. I tilknytting til veiene og noen av de store sjøene er det større hyttekonsentrasjoner. Det går merkete stier gjennom området og det ligger én turistforeningshytte innenfor villreinområdet.

I de senere årene har nye former for ferdsel i fjellet fått fotfeste. De fleste av disse har mindre omfang, men felles for dem er at de øker rekkevidden for større menneskemengder inn i fjellområder.

#### **Ulike aktiviteter:**

Jakthundprøver: Kennelklubben har i forbindelse med jaktprøver på Hjerkin/Kongsvold, 7 prøveterreng innenfor Knutshøområdet. Det er to i Søndre Knutshø, en i Gåvålia og fire på Hjerkinnhø. Det avholdes fire jaktprøver i området årlig, to under reinsjakten og to etter. Reintrekket under jakten har i flere av de siste årene ført til at det ofte er store flokker i prøveterrengene.

Hundekjøring både til tur- og konkurranseformål, samt i kommersiell sammenheng, blir stadig vanligere. Offroadsykling er et problem med antatt mindre realitet for villreinen. Turskirenn er en aktivitet som kan medføre belastning for villreinen. Uten samordning med villreinforvaltningen kan skadevirkningene av ulike aktiviteter bli betydelige.

### **1.2.3 Motorferdsel**

Bygging av eksempelvis landbruksveier og den videre bruken av disse må tilpasses villreinen. Tiltak med sikte på å motvirke effekten av tidligere inngrep og å begrense nye negative påvirkningsfaktorer vil føre til interessekonflikter i forhold til andre brukerinteresser i og rundt villreinområdene. Begrensninger på næringsaktiviteter kan medføre økonomisk tap og tap av muligheter for næringsutvikling og dermed tap av eksisterende og potensielle arbeidsplasser i allerede næringsvake fjellbygder.

De fleste veiene inn i villreinområdet er kun åpne i barmarkstiden. Veiene inn i kjernen av området brøytes ikke og holdes derfor stengt om vinteren. På våren har enkelte av veiene vært brøytet til hytteområder sentralt i reinens leveområde. Særlig kritisk kan dette være for villreinen i april og mai, når den er svak etter en lang vinter og det går mot kalvingstid. Utvalget har bedt samtlige veistyrer om ikke å åpne veiene innen villreinområdet for allmen ferdsel før 1. juni.

Så langt har en ikke sett på snøscootertrafikk som noe utbredt problem i villreinområdene generelt. Det har imidlertid i de seneste årene blitt klart at dette i enkelte villreinområder er et økende problem. Dette

gjelder både for liberal praksis i forhold til eksisterende lov- og regelverk fra enkeltkommuner og ren ulovlig kjøring. Det viser seg at liberal praktisering av dette regelverket medfører at det totale problemkomplekset øker. Liberal praktisering av lovverket medfører flere og alvorligere uheldige forhold og ulovligheter. En utbredt bruk av snøscooter øker problemet med generell forstyrning av villreinen i en kritisk tid på året.

Snøscooterkjøring i forbindelse med oppsyn foregår, og dette har en forebyggende virkning mot ulovlig snøscooterkjøring. Det drives også en del snøscooterkjøring i forbindelse med bestandsregistrering av jerv.

#### **1.2.4 Kraftutbygging**

Det er gjennomført flere kraftutbygginger i området. Unndalen og Innerdalen er to av disse, og utgjør i dag store damanlegg/vann. En stor del av vegnettet er bygd ut i forbindelse med kraftutbyggingen. Forskning viser at reinens utnyttelse av et område reduseres med økte naturinngrep.<sup>9</sup> Det er fostringsflokkene som viser størst skepsis til utbygde områder, mens bukkeflokkene bruker områdene nærmere naturinngrepene i området. (Reinen benytter områder som ligger fra 4-10 km borte fra naturinngrepene).

Samlet plan er en oppstilling av ulike kraftutbyggingsprosjekter basert på økonomi og konfliktgrad. Prosjekter i kategori I kan konsesjonsbehandles, mens prosjekter i kategori II ikke kan konsesjonsbehandles nå.

Prosjektet Einunna 2.- en utvidelse av eksisterende magasin i Markbulia. Har to alternativer. Alternativ A, kategori I: Reguleringsutvidelse fra 3-15 meter. Alternativ B, kategori II: Utvidelse fra 3-20 meter. Langvella er det eneste området innenfor Knutshø Villreinområde som det per i dag foreligger planer for og søknad om utbygging av. Det vil bli bygd anleggsvei i tilknytning til utbyggingen. Det finnes planer for tre ulike alternativer for veitrasé; fra vesle Orkelsjø veien, fra Fagerhaug og fra Innerdalen. Hvem som blir aktuell vil være avgjørende for villreinenens arealbruk og inngrepets faktiske konsekvenser. Kraftlinjene er planlagt strukket i lufta.

Det foreligger søknad om utbedring av veien fra Bekkeleger til Elgsjødammen, samt utbedring av selve dammen.

Børsjøen var tenkt utbygd. Planene her er å benytte den gamle regulerings høyden på 5,5 meter, men dette er plassert i kategori II. Likeså utbyggingen av Eidsfossen ved Kvikne.

### **1.3 VILLREINEN I KNUTSHØ**

#### **1.3.1 Knutshø-reinen**

Villreinstammen er trolig en del av en større stamme med opprinnelige fjellrein, som hadde tilhold i store fjellområder rundt Dovrefjell. Etter overbeskatning og økende omfang av menneskelige inngrep i begynnelsen på 1900-tallet, forsvant store deler av reinen. På 1960- og 1970- tallet reetablerte reinen seg i området. Trolig var det innvandring fra Snøhettaområdet, der utvandringsårsakene var overpopulasjon og harde snøvintre.<sup>3,4</sup> Det er også mulig at innblanding fra villreinen tilhørende i Rondanestammen i 1973 har bidratt til reetableringen i Knutshø.<sup>4</sup> Nyere genetiske undersøkelser tyder på at villreinen i Rondane/Dovre-området (Rondane, Sølenskletten, Knutshø og Snøhetta) er etterkommere etter villrein som har innvandret østfra, mens reinen i de øvrige villreinområdene samt tamreinen trolig er etterkommere etter rein som har vandret inn fra Sør/Sentral-Europa.<sup>23</sup>

Genetisk står Knutshøreinen nærmere reinen i Snøhetta enn reinen i Sølenskletten og Rondane.<sup>23</sup>

Knutshøreinen har kalvingstid rundt 15. mai, og brunst i september/oktober. Reinen er i godt hold, og ingenting tyder på dårlige beiteforhold.

Tamreindriften har vært drevet i sørområdet sporadisk fra slutten av 1800-tallet og fram til 1940-tallet. Tamrein har vært dokumentert innvandret fra Trollheimen.<sup>14</sup> Innblanding av tamrein i villreinen i Knutshø Villreinområde er ikke ønskelig. Reindriftsloven<sup>18</sup> gjør det klart at en bør (les; må) ikke gi

tillatelse til tamreindrift i villreinområder.<sup>18</sup> Det er viktig å følge opp dette for å se til at innvandring ikke skjer.

### 1.3.1.1 Reinen ved Savalen

I området ved Savalen er det rein som har mer eller mindre fast tilhold. Utvalget har forsøkt å gjøre registreringer som kan si noe om reinen har fast tilhold i området eller ikke, samt om hvor mange dyr det eventuelt kan være der. Responsen på registreringen har vært lav.

Jaktfeltene Fåset og Naustervorda har de siste årene hatt egen kvote på 20 dyr. Fellingsprosenten har variert fra 5 til opp mot 30.

For å kunne forvalte reinen ved Savalen på en best mulig måte er det viktig å få klarlagt forekomst av rein samt dennes arealbruk i området.

### 1.3.2 Reinens arealbruk

Knutshøene og nordover tungen mellom Vinstradalen og Drivdalen er et sentralt område i mange faser gjennom sesongen. Det er mye brukt om vinteren og fostringsflokkene har brukt dette samme området mye i sommersesongen. Likeså har området ofte vært sentralt under brunsten i de seinere år. Vinterbruken er naturlig nok knyttet til de høyereliggende og lavkledde områdene rundt Knutshøene, Orkelhøa, Leirtjønnkollen, Sletthø og Høggia. Bukkene står mye sør i området, i Folldal. Over tid ser en at områdebruken pulserer. Kalvingsområdene ligger i de sentrale vestre delene av området. Det er kun de høyeste toppene i sørvest og vest som har snøfonner sommeren igjennom. Det synes tilfeldig hvor reinen opptrer i vekstsesongen, da det er grøde tilgjengelig over store arealer.<sup>2</sup>

## 2 BESTANDSREGISTRERINGER OG BESTANDSSTATUS

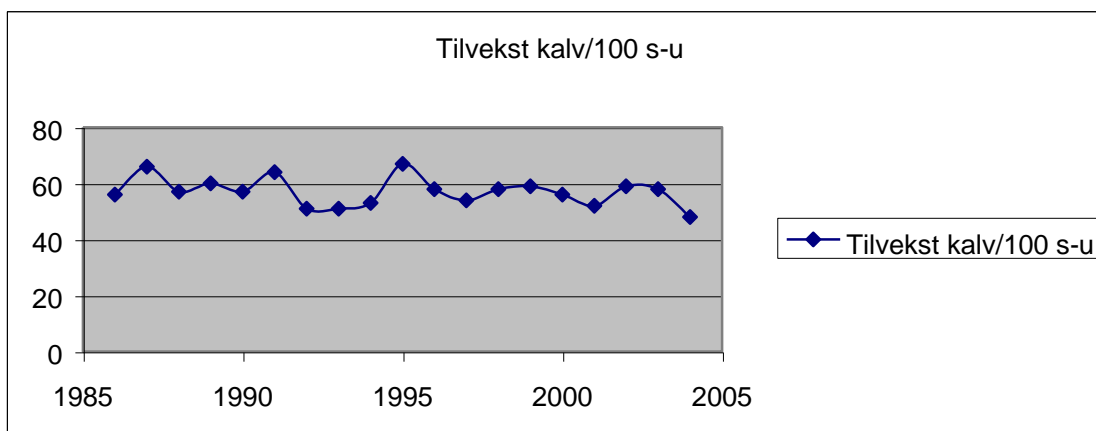
Knutshø Villreinområde har i perioden 1991-2005 vært med på overvåkning av hjortevilt foretatt av NINA. Denne overvåkingen har ført til datainnsamling som villreinområdet har dratt nytte av. Overvåkningsprosjektet fortsetter, slik at Knutshø Villreinområde kan fortsatt få mye nyttig informasjon ut fra de registreringene som NINA bidrar med.

### 2.1 TELLINGER

Oversikt over totalt stammeregnskap, se vedlegg 6.3.

#### 2.1.1 Kalvetelling/-tilvekst

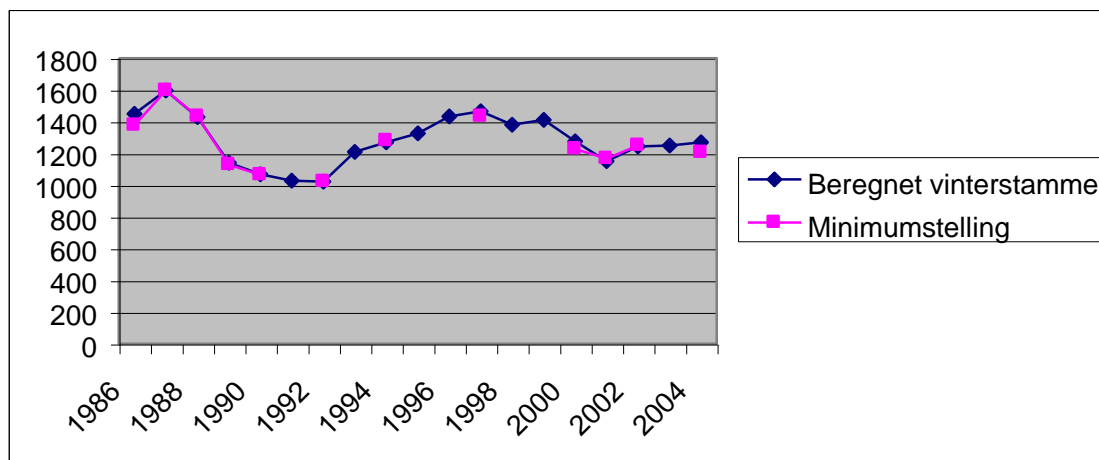
Kalvetellingen foregår i månedsskiftet juni/juli. Denne tellingen viser tilveksten i stammen. I denne tiden går fostringsdyrene ofte samlet i en eller to store flokker. En del år har alle fostringsdyrene blitt funnet under tellingen, noe som gir svært gode tall på tilveksten i stammen.



Tilveksten har jevnt over vært høy, men med store svingninger fra år til år; fra 48 til over 67 kalver/100 simler-ungdyr.<sup>2</sup>

## 2.1.2 Minimumstelling

Minimumstillingen prøver å gi en oversikt på hvor mange dyr det er i bestanden den bestemte vinteren. Tellingene foregår i februar/mars, og gjennomføres fra fly. Dyrene blir lokalisert og fotografert. Antall dyr telles opp ut fra fotografiene.<sup>2</sup>

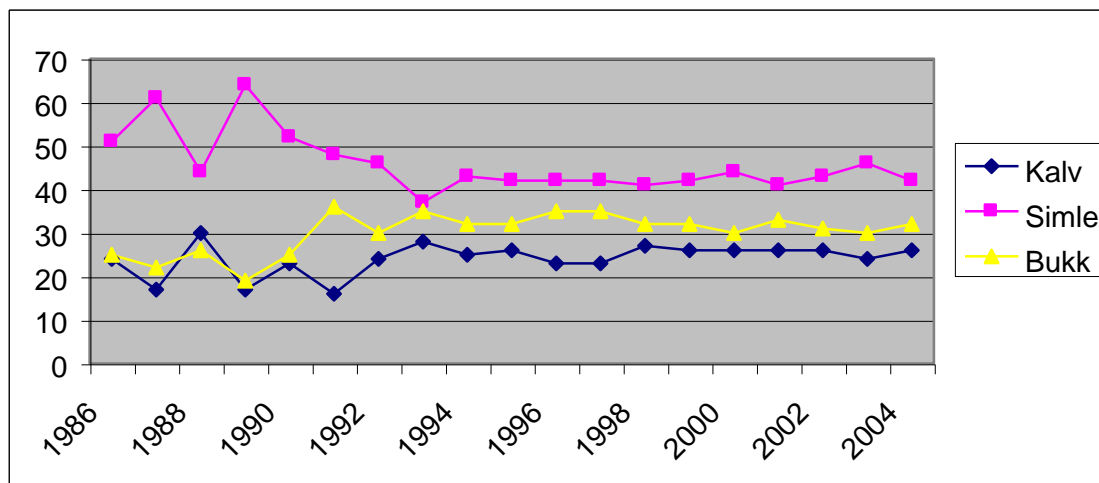


Figuren viser historisk utviklingslinje over antall villrein/år i perioden 1986 til 2004.

Avvik fra forrige forvaltningsplan kommer av at bestandstall for årene fra 1995 og framover nå er tilbakeregnet ut fra tilgjengelige data. Stammeregnskapet nå samsvarer dermed ikke med stammeregnskapet fra 2000, hvor det i flere år hadde blitt regnet med en tilvekst på 36% per år. Tilveksten baserer seg nå på tilgjengelige data fra strukturtellinger og kalvetellinger sammen med bestandsstørrelse.

## 2.1.3 Strukturtelling

Strukturtellingen foretas etter jakten på høsten.<sup>2</sup> Alle kategorier dyr i hver flokk telles, og dette gir oversikt over kjønnsfordelingen, alderssammensetningen og totalantallet.



Strukturtelling har blitt gjennomført hvert år i perioden 1986-2004. Prosentandelen storbukk (3 år og eldre) har de senere åra vært synkende, men økte til 15 etter at prosentandelen småbukkort ble redusert i 2004. Simleandelen har ligget i overkant av 40%. Kalveandelen på tellingene har vært relativt høye, rundt 25%.

## 2.2 KONDISJON OG VEKTUTVIKLING

### 2.2.1 Kjeveundersøkelser

Det ble samlet inn kjever til kjeveundersøkelse i 1992 og i 1995, og hvert år i perioden fra 1995 – 2004. Kondisjonsundersøkelsen antyder en viss nedgang både i slaktevekt og kjevelengder i tidsrommet 1992-

1995, men resultatet er ikke statistisk sikkert.<sup>2</sup> Det er sammenheng mellom kjevelengde, slaktevekt og fødselstidspunkt.

### **2.2.2 Vektutvikling**

Slaktevektene sier mye om dyrenes kondisjon. Når nøyaktige slaktevekter blir sammenholdt med nøyaktig alder i forbindelse med kjeveinnsamlingene får man det beste utgangspunktet for å vurdere utviklingen innen de ulike kjønns- og aldersgrupper. Undersøkelsene som NINA har foretatt viser en liten nedgang i vektutviklingen i Knutshø Villreinområde.<sup>5</sup>

### **2.2.3 Naturlig dødelighet**

Det regnes ca. 4% irregulær avgang hvert år. Procentsatsen mener vi er dekkende for årsaker som ikke skyldes jakt. Herunder kommer rasulykker, beiteproblematikk og predasjon. Store rovdyr har ingen viktig økologisk funksjon i dagens villreinbestander.<sup>8</sup> Rovdyr finnes i området, og det er vesentlig jerv som har tilhold her. Jerven gjør betraktelig skade på bufe, men det er ennå ikke vist at den har negativ påvirkning på utviklingen av villreinstammen i Knutshø.

Enslig gaupe har vært observert i hovedområdet, men ikke familiegrupper. Indeksen for gaupespor var lav ved sporing i 1999.<sup>16</sup> I området til ”Savalreinen” er det observert spor etter både enslig og familiegruppe av gaupe. Det ble ikke påvist spor etter ulv i den samme sporingen.

Det er tidvis påvist spor etter streifdyr av artene bjørn, gaupe og ulv i Sør-Trøndelag (B. Rangbru pers. medd., Fylkesmannen i Sør-Trøndelag).

## **2.3 JAKTUTTAK OG TILDELT KVOTE**

### **2.3.1 Jakttiden**

Jakttidsrammen er fastsatt av Direktoratet for naturforvaltning (DN), og gjelder for hele landet; 20.08.-30.09.

Jakttiden skal i utgangspunktet være 20.08-21.09. Dersom det oppstår uforutsette forandringer i stammeutvikling som krever tiltak eller at jakttidsrammer forandres, kan årsmøtet vedta andre jakttider for Knutshø Villreinområde. Knutshø Villreinutvalg kan i særlige tilfeller endre jakttiden.

### **2.3.2 Kvoter og jaktuttak**

Kvotene har tidligere vært basert på en tilvekst på 36%. De senere årene har kvotene vært basert på forventet produksjon ut fra beregnet stammestørrelse og forventet tilvekst ut fra gjennomsnittlig tilvekst de foregående år. Fellingsprosenten har variert mellom jaktfeltene i Knutshø, i gjennomsnitt har den vært i underkant av 60% for området sett under ett. Stammeregnskapet viser de variasjonene som har vært fra 1986-2004, se vedlegg 6.3.

## **3 ORGANISERING AV JAKTA, TILDELING OG OPPSYN**

### **3.1 OPPSYN**

Villreinutvalget har ansvar for at det etableres et samordnet oppsynskorps som dekker hele Knutshø Villreinområde. Villreinutvalget skal arbeide for at det blir bevilget offentlig støtte til oppsynsarbeidet. Villreinutvalget sørger videre for at oppsynspersonell til enhver tid er oppdatert på gjeldende regelverk og har nødvendig kompetanse til å utføre de pålagte oppgaver. Oppsynet skal forholde seg til instruks for offentlige jaktoppsynsmenn med begrenset politimyndighet.<sup>12</sup>

#### **3.1.1 Organisering av oppsynstjenesten**

Oppsynsvirksomheten blir organisert i tre distrikter: Folldal/Dovre, Oppdal og Alvdal/Tynset/Rennebu. Hvert distrikt har en oppsynsleder som benytter tilgjengelig oppsynspersonell etter eget opplegg. Oppsynsvirksomheten foregår hele året, men med særlig vekt på perioder som presser villreinen mer; kalving, jakt og utfartshøytider. Oppsynstjenesten har begrenset politimyndighet for hele villreinområdet, og kan dermed krysse fylkes- og kommunegrenser dersom det synes formålstjenlig.

### 3.2 JEGERKONTRAKT

Jegerne skal utstedes med jegerkontrakt som skal undertegnes av jeger og rettighetshaver i to eksemplarer. Jegerkontrakten må inneholde alle nødvendige bestemmelser om jakta. Knutshø villreinutvalg skal årlig sende ut til jaktfeltene et eksempel på hva som minimum skal være med i jegerkontrakten. (Se vedlegg 6.2. for eksempel på slik jegerkontrakt)

## 4 MÅLSETTING OG TILTAK

Forvaltningsplanens målsetninger ”må være konkrete og tidfestede og være knyttet til konkrete tiltak. Det er svært viktig at de er evaluerbare/etterprøvbare i forbindelse med rullering av planen”.<sup>13</sup>

### 4.1 OVERORDNEDE MÅLSETTINGER

- Holde en bestand med optimal produksjon og avkastning, sunne og friske dyr, god kjønns- og aldersfordeling og med en passende størrelse i forhold til leveområdets bæreevne og skadepress for annen virksomhet.
- Ivareta reinstammens behov med hensyn til beite, trekkveier, kalvingsområder og de store rovdyra; verne villreinen mot forstyrrelser og stress.
- Unngå at andre bruksinteresser i fjellet, for eksempel turistutbygginger, ferdsel og andre utbyggingstiltak, virker til skade for villreinstammen.
- Forvalte reinstammen på en slik måte at den gir avkastning jf. stammemålsetning.
- Viltforvaltningen skal gjennomføres slik at har muligheter til å oppnå rimelig god økonomisk og produksjonsmessig gevinst. Samtidig skal det legges til rette for at jakten skal foregå på forsvarlig måte.
- Viltforvaltningen skal søkes gjennomført slik at jegeren har enkle regler å forholde seg til.

#### 4.1.1 Målsettinger i planperioden

- Vinterstammen skal telle 1.500 dyr.
- Samarbeidet mellom alle ledd i forvaltningen fra: rettighetshaver, ansatte fjelloppsyn, berørte kommuner og fylkesmennene forbedres gjennom aktiv deltakelse i forvaltningen.
- Kartlegge ”Savalreinen” bedre, slik at en har nødvendig kjennskap til bestanden for forvaltningen.
- Gi reinen ro rundt og rett etter kalving.
- Det bør etterstrebtes å få gode overgangsavtaler i Knutshø.
- Påvirke jegerne til god jakt.
- Fordeling av jaktkort i prosent:

Kalv	Simle/ungdyr <sup>1</sup>	Fritt under 50 <sup>2</sup>	Fritt dyr
30-40	30-40	10-20	10-20

1. Simle/ungdyr - gjelder for simle uansett alder og bukk til og med 1,5 år.
2. Fritt under 50 – bukk under 50 kilo eller simle.

##### 4.1.1.1 Bestandsstørrelse

Vinterbestanden har i siste planperiode vært på 1.400-1.500 dyr og det er et mål å opprettholde samme stammestørrelse også for neste planperiode. Hensynet til villreinstammen atferd og jaktutøvelsen skal være førende for målsettingen om antall villrein. Årlig antall fellingstillatelser tildeles ut fra bestandsstørrelse og forventet tilvekst slik at målet om en vinterbestand på 1400-1500 dyr nås i løpet av planperioden.

#### 4.1.1.2 Bestandsstruktur

Stammesammensetningen i vinterstammen (etter jakt) bør være:

Kalv	Simle	Bukk 1	Bukk 2	Bukk 3+
18-23%	40-44%	7-9%	7-9%	18-22%

#### 4.2 Kvotetildeling

Årlig kvote og kvotesammensetning settes slik at man i løpet av planperioden oppnår målene med hensyn til bestandens størrelse og sammensetning etter jakt. Data som må ligge til grunn for dette er tall fra minimumstelling, tilvekst ut fra kalvetellinger, strukturtellingsdata, fellingsstatistikk, forventet fellingsprosent ut fra senere års data samt gjennomsnittlig fellingsprosent for ulike korttyper.

Kvote fastsettes hvert år av årsmøtet.

#### 4.3 TILTAK

I planperioden skal villreinutvalget arbeide for:

- Fortsatt bestandsregistrering gjennom årlig kalvetelling, strukturtelling og kondisjonsundersøkelser. Minimumstelling gjennomføres ved behov. Dette gjøres i samarbeid med NINA og utføres i regi av villreinutvalget.
- Samarbeid med kommunene og fylkene i plansaker som vedrører Knutshø Villreinområde.
- Villreinutvalget må arbeide for å få en tilnærmet lik offentlig forvaltningspraksis av motorferdselloven i de berørte kommunene.
- Samarbeid med kommunene for å hindre liberal praktisering av motorferdselloven.
- Samarbeid mellom rettighetshaverne for å gjøre jaktutøvelsen mindre komplisert for jegerne.
- Overgangsavtaler mellom jaktfelt skal foreligge Knutshø Villreinutvalg innen 15. februar hvert år.
- Å gi en mer stabil høsting av villreinstammen over tid, både med tanke på kvote og struktur.
- Å iverksette bestandsregistreringer og kartlegging av villreinen ved Savalen.
- Å holde oppsyn i reinens kalvingsområde under kalving.
- Årlig registrering av arealbruk til reinen i Knutshø.
- Å oppnå en andel innleverte kjever på minst 80% av antall skutte dyr.
- Å øke andelen kalv i avskytingen.
- Å opprette en svartefone og eventuelt internettside hvor jegerne kan få opplysninger om villreinens bevegelser.
- Å øke antall veide dyr.
- Å stimulere til lagsjakt.

## 5 LITTERATUR

- 1 Direktoratet for naturforvaltning. Forvaltning av hjortevilt, Rundskriv nr. 3/90, Landøkologisk avdeling. 77 s.
- 2 Jordhøy, P., Strand, O., Skogland T., Gaare, E. og Holmstrøm, F. 1996. Fagrapport 022. Oppsummeringsrapport, overvåkingsprogram for hjortevilt- villreindelen 1991-95. NINA-rapport. 57 s.
- 3 Holthe, V., 1977. Villreinområder I Sør-Norge. Upubl. Rapport, Direktoratet for vilt og ferskvannsfisk. 45 s.
- 4 Scheie, J. O., Villrein og inngrep i Knutshø villreinområde, Rapport 3-93, Fylkesmannens i Sør-Trøndelag, Miljøvernavdelingen. 53 s.
- 5 Skogland, T., 1993. Villrein, Fra urinnvåner til miljøbarometer. 143 s.
- 6 Lov om utnytting av rettar og lunnende m.m i statsallmenningane, Lov av 6. juni 1975, Nr. 31 , med endringer av 3. juli 1992, Nr. 95.
- 7 Lov om Skovvæsenet, Lov av 22. juni Nr. 2 1863, 2det Capitel.
- 8 Strand, O., Swenson, J., Jordhøy, P., Nellemann, C., Solberg, E. J., Linnell, J. Holand, Ø. 2000. Villrein som naturressurs; utnyttelse og bevaring. Villreinen 2000. s. 34-43.
- 9 Vistnes, I., og Nellemann, C. 2000. Tap av kalvingsland som følge av forstyrrelse fra hyttefelt og kraftlinjer. Villreinen 2000. s. 106-110.
- 10 Reimers, E., Colman, J.E., Dervo, L., Eftestøl, S., Kind, J. Og Muniz, A. 2000. Frykt og fluktavstander hos villrein. Villreinen 2000. s. 76-80.
- 11 Jordhøy, P., Nellemann, C., Støen, O.-G. Og Strand, O. Reinen reduserer bruken av store beiteområder nær veier og hyttefelt. Villreinen 2000. s. 60-65.
- 12 Instruks for offentlige jaktoppsynsmenn med begrenset politimyndighet. Rundskriv 5/86 Direktoratet for naturforvaltning. 6 s.
- 13 Norges Bondelags og Norges Skogeierforbund. Lokal forvaltning av elg og hjort, med vekt på organisering, driftsplaner og forvaltningsplaner. Prosjekt "Lokal forvaltning og driftsplanlegging av vilt- og fiskeressursene". 36 s.
- 14 Oppdal Bygdeallmenning, 1981. Overgang av tamrein fra Trollheimen til Knutshø villreinområde.
- 15 Jordhøy, P., Strand, O. Og Landa, A., 1997. Oppdragsmelding 493. Villreinen i Dovre-Rondane. 23 s.
- 16 Odden, J., Solvang, H., Maartmann, E., Wabakken, P., Linnell, J., Andersen, R., Haagenrud, H., Lundquist, O. og Solberg, H.O. 2000: Registrering av gaupe og ulv i Hedmark 1999. Rapport fra registrering 9. januar 1999. Fylkesmannen i Hedmark, miljøvernavdelingen, rapport 1/2000. 36 s.
- 17 Lov om motorferdsel i utmark og vassdrag. Lov av 10. juni nr. 82. 1977. Endringer ved lov av 10. januar 1997 nr. 7.
- 18 Lov om Reindrif. Lov av 9. juni nr. 49. 1978.
- 19 Lov om naturvern. Lov av 19. juni nr. 63. 1970.
- 20 Horgen, B., C. Fylkesdelplan, Dovrefjellområdet. 1997.
- 21 Fylkesmannen i Hedmark, Fylkesmannen i Møre og Romsdal, Fylkesmannen i Oppland og Fylkesmannen i Sør-Trøndelag. Verneplan for Dovrefjellområdet. 1998.
- 22 Knutshø Villreinutvalg. Driftsplan for Knutshø Villreinområde 1996-2000. 11 s.
- 23 Andersen, R. og Hustad, H. 2004. Villrein & Samfunn. En veiledning til bevaring og bruk av Europas siste villrein fjell. NINA Temahefte 27. 77s.

## 6 VEDLEGG

Knutshø Villreinområde er ett vald og består av 12 jaktfelt. Noen av jaktfeltene er delt opp i jaktterreng. Arealene er avrundet til en desimal.

### 6.1 OVERSIKT OVER JAKTFELT OG JAKTTERRENG

Kommune	Jaktfelt	Jakt-terreng	Navn på jaktfelt og jaktterreng	Areal i km <sup>2</sup>	Stemmer
Folldal	F. 12		Folldal statsallmenning	442,4	7
	F. 13		Nedre Folldal jakt- og fiskelag	24,5	2
	F. 15		Midtre Folldal jakt- og fiskelag	39,7	2
	F. 16		Øvre Folldal utmarkslag	28,5	2
	F. 17		Einunnalsfelt 1 utmarkslag	32,0	2
Oppdal	O.7A/7B		Oppdal bygdeallmenning	461,6	7
	O.8-O/D.11		Statsskog Øst-Norge	169,4	3
		O. 8	Drivstueutmålingen	72,4	
		O. 9A	Kongsvollutmålingen	14,9	
		O. 9B	Kongsvollutmålingen	4,0	
		O. 10	Kongsvoll Fjellstue	3,8	
		O/D. 11	Hjerkinnutmålingen	75,1	
	O. 30		Gåvålia	6,1	1
	O. 31		Langvelldalen setereierlag	8,1	1
Tynset & Rennebu	ToR		Tynset og Rennebu jaktfelt	515,2	
		T. 1	Leiran/Låggja utmarkslag	136,0	3
		T. 3	Nedre Dølvad	18,9	1
		T. 4	Innerdalen utmarkslag	71,0	2
		T. 4A	Kviknebrona grunneierlag	34,9	2
		T. 14	Storinnsjøen sameie	34,6	2
		T. 19	Marsjøsetrene	24,0	2
		T. 20	Rødalen jakt- og fiskesameie	41,8	2
		T. 21	Burufjellet	12,9	1
		T. 22	Øvre Dølvad	8,7	1
			Nordskogen	16,1	1
		T. 24	Fådalen jaktfelt	24,3	2
		T. 25	Kvikneskogen Vest	32,1	2
		T. 26/27	Stubsjøen/Sparsjøvollen	23,3	1
		R. 5A	Storinnset fellesskap	22,0	2
		R. 6	Innerdalsfeltet	14,6	1
<b>Antall</b>	<b>10</b>		<b>31</b>	<b>1728,8</b>	
	T. 28		Fåset	13,0	
Alvdal	A. 32		Naustervola	11,5	
<b>Total antall</b>	<b>12</b>		<b>33</b>	<b>1.753,3</b>	

Obs. Ved beregning av totalt tellende areal er det summert jaktfeltenes areal. Jaktterrengenes areal inngår i jaktfeltene.

## 6.2 AVTALE/JEGERKONTRAKT

Jegerkontrakten er ulik rettighetshaverne imellom. Understående punkter danner et minimum av det som må være med i en jegerkontrakt.

### 1 Jakttid

Jakttid i Knutshø Villreinområde er fra og med 20. august til og med 21. september.

Forbud mot jakt etter kl. 20<sup>00</sup> i perioden 20. august - 5. september, og etter kl. 18<sup>00</sup> i perioden 6. september - 21. september.

Den enkelte rettighetshaver kan innskrenke jakttiden for sine jegere innenfor disse rammer.

### 2 Reaksjoner ved felling av feil dyr i forhold til jaktkortets pålydende

Tildelt ↓	Jegeren feller ⇒	Kalv ↓	Simle/ungbukk (1,5 år) ↓	Voksen bukk (2,5 år og eldre) ↓
Kalv		OK	kr 500 + kr 200 per kilo over 25 kilo	Inndragning av slakt/ gevir + gebyr på kr 5000
Simle/ungdyr <sup>1</sup>		OK	OK	Kr 500 + kr 150 over 45 kilo
Fritt under 50 kilo		OK	Simle: OK Ungbukk: OK	Til og med 50 kilo slaktevekt: OK 51-60 kg: 100 kr/kg Fra og med 61 kg: 200 kr/kg
Fritt dyr		OK	OK	OK

Avgift skal uoppfordret og senest innen 25. september betales til: **Knutshø Villreinområde, kontonummer 1895 25 21531**

Dersom avgiften ikke er innbetalt innen angitte frist, kan beløpet inndrives uten søksmål.

### 3 Kjeveinnsamling og veieing

Som et ledd i hjorteviltovervåkingen skal underkjeve innleveres, senest 5 dager etter jaktslutt. Merkelapp til kjeve er vedlagt jaktkortet. Kjevelappen skal fylles ut med slaktevekt, fellingsdato med mer.

Alle felte dyr **skal** veies og vekt **skal** skrives på jaktkortet.

Alle voksne bukker (2,5 år og eldre) felt på korttypen "Fritt under 50 kilo" **skal** kontrollveies ved en av disse veiestasjoner og vekt **skal** skrives på jaktkortet.

Oppsynet kan pålegge jeger å veie dyret på anvist plass.

### 4 Retur av jaktkort

Jaktkort skal etter endt jakt og **senest innen 25. september** sendes i **utfylt** stand til undertegnede rettighetshaver. Det gjelder også for ubenyttet jaktkort. Den som ikke følger rapporteringsplikten kan anmeldes (jf. viltlovens § 50).

### 5 Underskrift mm.

- Betingelsene på jaktkort, jegerkontrakt og rettighetshavers jegerinstruks er godtatt.
- Jaktkortet er ugyldig uten underskrift av kortutsteder og jeger både på jaktkort og denne jegerkontrakt som er utstedt i to (2) eksemplarer, ett til rettighetshaver og ett til jeger.
- Brudd på denne kontrakten gir rettighetshaver rett til å nekte utsteding av jaktkort inntil tre (3) år. Unntatt denne bestemmelsen er jegere som får tildelt jaktrett av Folldal fjellstyre (jf. fjellovens § 25).

Sted og dato:

Sted og dato:

\_\_\_\_\_  
Rettighetshaver

\_\_\_\_\_  
Jeger

### 6.3 STAMMEREGNSKAP

År	Vinter-Stamme	Minimums-telling	Beregnet ant. kalv	Kalve-telling	Kalv/100 simle-ungdyr	Fellings-kvoter	Fellings-resultat i antall			Totalt antall felte	Fellings-prosent	4 % irr. avgang	Totalt uttak	Struktur i prosent		
							Kalv	Simle	Bukk					Kalv	Simle	Bukk
1986	1450	1376			56	801	81	111	175	367	46	58	425	24	51	25
1987	1597	1597			66	1198	168	215	203	586	49	64	650	17	61	22
1988	1430	1433			57	1197	164	324	201	689	58	57	746	30	44	26
1989	1140	1128			60	720	92	146	74	312	43	46	358	17	64	19
1990	1068	1064			57	671	88	205	89	382	57	43	425	23	52	25
1991	1028				64	551	69	109	123	301	55	41	342	16	48	36
1992	1022	1022			51	352	33	83	89	205	58	41	246	24	46	30
1993	1210			335	51	444	57	98	89	244	55	48	292	28	37	35
1994	1269	1280	457	423	53	542	77	154	117	348	64	51	399	25	43	32
1995	1327		478	475	67	587	79	128	111	318	54	53	371	26	42	32
1996	1434		516	243	58	740	104	178	145	427	58	57	484	23	42	35
1997	1466	1433	418	447	54	791	90	165	180	435	55	59	494	23	42	35
1998	1410		442	468	58	791	83	143	150	376	48	56	432	27	41	32
1999	1440		467		59	895	115	230	229	574	64	58	632	26	42	32
2000	1275	1227	392	359	56	794	94	185	188	467	59	51	518	26	44	30
2001	1149	1167	346	347	52	500	61	92	102	267	54	46	313	26	41	33
2002	1244	1249	398	426	59	600	107	144	146	397	66	50	447	26	43	31
2003	1230		400	342	58	500	85	126	116	327	65	49	376	24	46	30
2004	1254	1201	349	285	48	400	59	108	71	238	59	50	288	26	42	32
2005	1260	1246														

I stammeregnskapet er Fåset og Naustervorda ikke tatt med.

Beregningene i stammeregnskapet baserer seg på data fra minimumstillinger, kalvetellinger, jaktstatistikk og strukturtellinger, og forutsetter at disse gir et riktig bilde av statusen.

Det regnes med 4 % irregulær avgang per år, selv om det kan se ut til at denne varierer mellom år.

## 6.4 VEDTEKTER

### VEDTEKTER FOR KNUTSHØ VILLREINOMRÅDE Vedtatt på årsmøte i villreinområdet på Kvikne 25. mars 1998

1. **Knutshø villreinområde** er en sammenslutning av rettighetshavere som disponerer villreinarealer innen kommunene Oppdal, Rennebu, Tynset, Folldal og Dovre.
2. **Formålet** med sammenslutningen er å bevare villreinens leveområde og å skape grunnlag for enhetlig forvaltning av en sunn og levedyktig villreinstamme, samt ivareta rettighetshavernes interesser.
3. **Villreinutvalg.** Av og blant rettighetshaverne velger årsmøtet et villreinutvalg på fem personer med personlige varamedlemmer. Utvalget skal så langt råd er representere rettighetshaverne i hele området ved geografisk fordeling. Funksjonstida for medlemmene er tre år, men med anledning til gjenvalg. Første- og andreåret går en og to ut ved loddtrekning.  
Leder, nestleder og revisor velges av årsmøtet for ett år om gangen. Årsmøtet velger også valgkomite bestående av tre medlemmer (Med personlige varamedlemmer). Komiteen skal ha sine medlemmer geografisk fordelt på hele området. Funksjonstida for hvert medlem i valgkomiteen er tre år. Første- og andreåret går en ut ved loddtrekning. Leder i valgkomiteen er den som sitter på 3. året.  
Villreinutvalget kan ansette sekretær/kasserer med tre måneders gjensidig oppsigelsestid.
4. **Villreinutvalgets oppgaver:**
  - a) Arbeide med skjøtsel av villreinstammen i Knutshø villreinområde, og spesielt påse at reinens leveområde blir minst mulig påvirket av menneskelig aktivitet og tekniske inngrep, slik at reinen får mest mulig ro.
  - b) Arbeide med oppgaver med sikte på å fremme en målretta drift og bevaring av en livskraftig villreinstamme innenfor området, utarbeide driftsplaner og gjennomføre bestandsregistreringer, beitegranskinger og kondisjonsundersøkelser.
  - c) Fungere som kontaktorgan mellom rettighetshavere, myndigheter og jegere.
  - d) Legge fram årsmelding, revidert regnskap og forslag til budsjett for årsmøtet.
  - e) Utarbeide forslag til fellingskvoter og avskyttingsavtaler for årsmøtet.
  - f) Utarbeide forslag til jakttider og medvirke aktivt til at fornuftige jaktavtaler/fellesjakt mellom rettighetshaverne kommer i stand.
  - g) Fastsette regler for jaktutøvelsen.
  - h) Arbeide for et rasjonelt og samordna oppsyn i området.
  - i) Representere villreinområdet innad og utad.
5. **Årsmøtet**  
Årsmøtet holdes innen utgangen av mars. Innkalling vedlagt sakliste, årsmelding, regnskap, budsjett og eventuelle sakspapirer sendes rettighetshaverne, utvalgsmedlemmene og villreinnemnda senest fire uker før årsmøtet.  
Saker som rettighetshaverne vil ta opp på årsmøtet må være villreinutvalget i hende innen 15. februar.  
Sekretæren i utvalget fører protokoll som underskrives av to valgte årsmøteutsendinger.
6. **Årsmøtets oppgaver:**
  - a) Godkjenning av innkalling og sakliste.
  - b) Valg av møteleder
  - c) Valg av to til å underskrive protokollen
  - d) Godkjenning av årsmelding og revidert regnskap.

- e) Foreta valg av styremedlemmer med vararepresentanter for 3 år, og valg av leder, nestleder og revisorer for 1 år. Valg av valgkomiteemedlem med vararepresentant for 3 år.
- f) Vedta forslag til fellingskvoter og avskytingsplan på grunnlag av utvalgets innstilling.
- g) Fastsette jakttid.
- h) Fastsette godtgjørelse til tillitsmenn etter forslag fra valgkomiteen.
- i) Behandle innkomne årsmøtesaker. Kun saker som er oppført på sakslista kan realitetsbehandles av årsmøtet.
- j) Vedta budsjett, herunder fastsette kontingent til finansiering av villreinutvalgets oppgaver.

#### **7. Avstemming i årsmøtesaker.**

Rettighetshaverne har stemmerett etter tellende villreinareal, 1-20 km<sup>2</sup>: en stemme, 21-100 km<sup>2</sup>: to stemmer, 101-300 km<sup>2</sup>: tre stemmer og over 301 km<sup>2</sup>: syv stemmer. Oversikt over areal og antall stemmer er oppsatt i egen tabell.

Alle saker, utenom vedtektsendringer og forslag om oppløsning, avgjøres med simpelt flertall.

Det er anledning til å stemme med fullmakt.

Når ingen krever avstemming etter areal, stemmer en med en stemme på hvert felt.

#### **8. Vedtektsendring og oppløsning.**

Ved vedtektsendring kreves 2/3 flertall av de tilstedeværende stemmeandelene på årsmøtet. Ved oppløsning kreves 3/4 flertall av de totale stemmeandelene innen området.

Oppløsning er avhengig av at det vedtas på årsmøtet ene året, og at det stadfestes på neste årsmøte med simpelt flertall av de frammøtte.

#### **9. Ekstraordinært årsmøte.**

Ekstraordinært årsmøte kan berammes når rettighetshavere som representerer minst 1/3 av områdets stemmetall skriftlig forlanger det, eller når utvalget ber om det. Ekstraordinært årsmøte kan først avholdes 3 måneder etter ordinært årsmøte.

#### **10. Utmeldelse.**

Utmeldelse må skje med minst 3 måneders skriftlig varsel, og kan først gjøres gjeldende fra påfølgende 1. april.