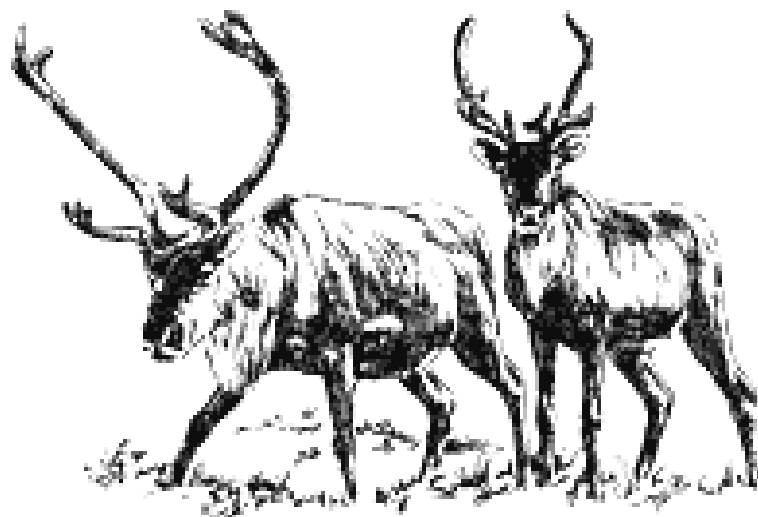


*Forvaltningsplan for  
Knutshø villreinområde  
2011 - 2015*



## INNHOLDSFORTEGNELSE

INNLEDNING .....	3
FORVALTNINGSPLANENS VARIGHET .....	3
1 Historie.....	3
2 PLANOMRÅDETS AVGRENŚING OG STØRRELSE .....	4
2.1 BELIGGENHET OG AREAL . .....	4
2.1.1 Områdebeskrivelse og naturgrunnlag.....	4
2.1.2 Tellende areal.....	4
2.1.3 Beitegrunnlag .....	5
2.1.4 Jaktfelt og vald.....	5
2.1.5 Forvaltning.....	6
2.1.6 Verneområder.....	6
2.2 MENNESKELIG AKTIVITET .....	7
2.2.1 Seterdrift og beitedyr.....	7
2.2.2 Veier og turistløyper .....	7
2.2.3 Motorferdsel .....	8
2.2.4 Kraftutbygging .....	9
2.3 VILLREINEN I KNUTSHØ .....	9
2.3.1 Knutshø-reinen .....	9
2.3.2 Reinens arealbruk (nye data – skrive om erkeprosjektet?).....	10
3 BESTANDSREGISTRERINGER OG BESTANDSSTATUS.....	11
3.1 TELLINGER.....	11
3.1.1 Kalvetelling/-tilvekst.....	11
3.1.2 Minimumstelling.....	11
3.1.3 Strukturtelling .....	12
3.2 KONDISJON OG VEKTUTVIKLING.....	13
3.2.1 Kjeveundersøkelser og vektutvikling .....	13
3.2.2 Naturlig dødelighet.....	13
3.3 JAKTUTTAK OG TILDELT KVOTE .....	13
3.3.1 Jakttiden.....	13
3.3.2 Kvoter og jaktuttak .....	13
4 ORGANISERING AV JAKTA, TILDELING OG OPPSYN .....	14
4.1 OPPSYN .....	14
4.1.1 Organisering av oppsynstjenesten.....	14
4.2 JEGERKONTRAKT .....	14
5 MÅLSETTING OG TILTAK.....	15
5.1 OVERORDNEDE MÅLSETTINGER.....	15
5.1.1 Målsettinger i planperioden.....	<b>Feil! Bokmerke er ikke definert.</b>
5.2 Kgotetildeling.....	16
5.3 TILTAK.....	16
6 LITTERATUR.....	18
7 VEDLEGG.....	19
7.1 OVERSIKT OVER JAKTFELT OG JAKTTERRENG.....	19

7.2	AVTALE/JEGERKONTRAKT .....	21
7.3	STAMMEREGNSKAP .....	22
7.4	VEDTEKTER .....	23

## **INNLEDNING**

Denne forvaltningsplanen er en revidering av forvaltningsplanen for perioden 2006 – 2010. Forvaltningsplanen skal være et styringsverktøy for villreinutvalget, et dokument for grunneierne i Knutshø villreinområde som skal skissere historie, status og utfordringer, hvor utfordringen skal prøves løst og hvor målsetningene skal være etterprøvbare.

### **FORVALTNINGSPLANENS VARIGHET**

Denne forvaltningsplanen skal gjelde for perioden fra og med 2011 til og med 2015. Denne perioden blir heretter omtalt som planperioden.

## **1 Historie**

Det ble åpnet for jakt i Knutshø villreinområde i 1960, området ble eget villreinområde i 1974. Tidligere ble området administrert sammen med Snøhetta Villreinområde. Fram til 1980 var terrenget forvaltet av et viltneemndsutvalg med en representant fra hver av kommunene Oppdal, Tynset og Fолldal. I 1980 ble det valgt et rent grunneierutvalg på fem personer.

Fra 1988 kom villreinnemnda (politisk valgte representanter fra hver kommune) inn som lokalt organ med ansvar for desentraliserte offentlige forvaltningsoppgaver. På årsmøtet i 1983 ble den første driftsplanen vedtatt. Siktemålet var da en vinterstamme på 1.500 dyr. Dette målet ble nådd i 1986/87, men på grunn av feil grunnlag ble det vedtatt for stor kvote i 1988, og stammen ble igjen redusert ned mot 1.000 dyr vinteren 89/90.

I 1990 ble det vedtatt ny driftsplan. Denne planen skulle gå over 5 år, og hadde samme bestandsmål som i driftsplanen fra 1983. Denne planens varighet ble forkortet én gang, men ny plan ble likevel ikke vedtatt før årsmøtet i 1995. På grunn av ytterligere forsinkelser, ble den ikke ferdig før 1996. Denne siste driftsplanen ble godkjent og satt til å ha en varighet fram til 2000.<sup>22</sup> Bestandsmålet ble opprettholdt på 1.500 vinterdyr. På grunn av at den årlige tilveksten ble antatt å være 36%, og at dette ikke ble kontrollert mot tilgjengelige data fra årlige registreringer, ble det i 1998 og 1999 tildelt så store kvoter at vinterstammen sank under 1200 dyr.

Knutshø Villreinområde har vært med i overvåkningsprogrammet for hjortevilt som drives i regi av Norsk institutt for naturforskning (NINA) siden 1990.

Knutshø Villreinområde ble fra årsmøtet i 2001 ett vald med 12 jaktfelt. De tidligere valdene ble omgjort til jaktfelt. Valdet får tildelt sin kvote fra villreinnemnda.

## 2 PLANOMRÅDETS AVGRENSING OG STØRRELSE

### 2.1 BELIGGENHET OG AREAL.

#### 2.1.1 Områdebeskrivelse og naturgrunnlag

Knutshø villreinområde inngår i Rondane – Dovrefjell Villreindistrikt. Geografisk er reinens leveområde avgrenset mot vest og nord av E6 fra Hjerkinntil Ulsberg, mot øst av riksveg 3 fra Ulsberg til Alvdal og mot sør av riksveg 29 fra Alvdal til Hjerkinntil. Villreinområdet ligger i seks kommuner; Rennebu, Oppdal, Folldal, Alvdal, Tynset og Dovre, fordelt på fylkene Sør-Trøndelag, Hedmark og Oppland. Eiendommene er både statsallmenning, statsgrunn, bygdeallmenning, og private. Folldal statsallmenning utgjør 25,6%, Oppdal bygdeallmenning 26,7%, Statskog Øst-Norge 9,8% og private 37,9% av totalarealet.

Geologisk sett ligger Knutshø-området innenfor Trondheimsfeltet, et område med sterkt omdannet, kambrosilursk skifer. Dette er kalkrikt, lett forvitrelig og gir et næringsrikt løsmassedekke. Fyllitt, glimmerskifer, svartskifer, amfibolitt, gneis, ulike kalksteiner og kvartssteiner er av de bergartene som finnes i området. Dette gir seg utslag i en mangfoldig og rik vegetasjon, og dette har gjort Knutshøene kjent i botaniske kretser. Området har store forekomster med lav, og sammen med frodige sommerbeiter gir disse grunnlag for en god villreinstamme. Det er lite impediment i Knutshø (9%).

Området er dominert av runde, vegetasjonskledde fjellformasjoner og vide dalfører. Høyeste fjell er Søndre Knutshø, 1.690 moh. De høyeste partiene ligger i de vestre områdene, mens det er mye flatt og myrlendt mot øst. Dalene har hovedretning nord-sør. Landskapet er preget av avsetninger fra siste istid, og markerte strandlinjer etter bredemte sjøer finnes.

Tilnærmet kontinentalt klima med lite nedbør, varme somre og kalde vintre er karakteristisk for området. Tynt snølag over lavbeitene har positiv betydning for reinens vinterbeiter.

#### 2.1.2 Tellende areal

Knutshø villreinområde er avgrenset av bilveier på alle sider. Det totale leveområdet innefor disse avgrensingene er 2.470 km<sup>2</sup>, beregnet tellende areal er ca. 1.728,8 km<sup>2</sup> for selve Knutshø området, og 24,5 km<sup>2</sup> for Naustervola og Fåset jaktfeltene. Tellende villreinareal er utregnet av Fylkesmannen i Sør-Trøndelag. Villreinområdets yttergrense er definert som grensen for det område en har kunnskap om at reinen reelt sett har brukt gjennom en lengre syklus på 20-30 år.<sup>15</sup>

Det tellende villreinareal ligger stort sett over skoggrensa. For Tynset og Rennebu følger grensen koten for 800 m.o.h. I Folldal går grensen et sted mellom 900-1000 m.o.h. I Oppdal og Dovre kommuner følger grensen skoggrensa som ligger et sted mellom 800-1100 m.o.h. jf kartgrunnlag for beregning av tellende areal fra Knutshø Villreinnemnd.

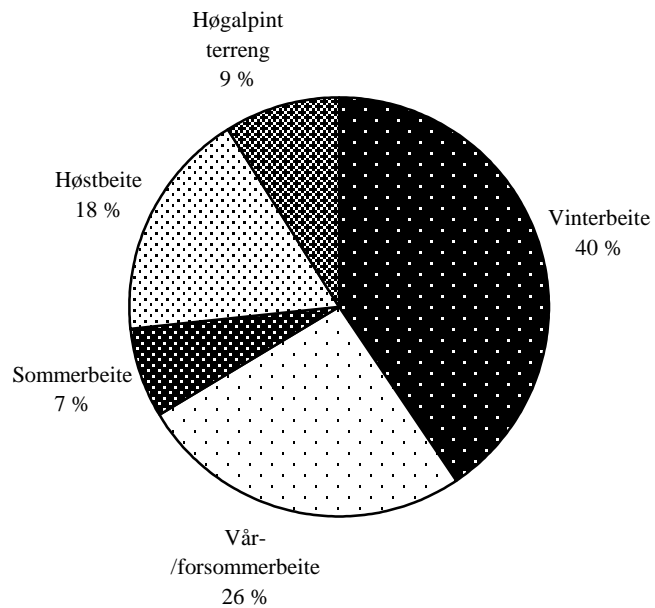
### 2.1.3 Beitegrunnlag

Knutshø Villreinområde har stort potensiale med hensyn til vinterbeiteressurser.

Beiteundersøkelser foretatt i 1986 viste at det var gode lavmatter. 40% av totalarealet var ubeita lavsamfunn.

Knutshø har 7% reint sommerbeiteareal, og forholdet vinterbeite- og grøntbeiteareal ligger på 1:1,2.<sup>15</sup> Fordelingen på sesongbeiteressursene i Knutshø er tilnærmet optimal ut fra dette. Store deler av områdene er snødekt vinterstid, og dermed utilgjengelig for reinen.

Bæreevnen for rein på seinvinteren kan være ca 1/3 av det vi forventer ut fra vegetasjonen og vegetasjonsdekket.<sup>15</sup> Målsetningen har i siste planperiode vært 1.400-1.500 vinterdyr og det er et mål å ha en vinterstamme på 1500 vinterdyr for neste planperiode. Hensynet til villreinstammens atferd og jaktutøvelsen skal være førende for målsettingen om antall villrein.



### 2.1.4 Jaktfelt og vald

Knutshø Villreinområde er ett vald med 13 jaktfelt. Valdet har felles jegerkontrakt og søker om kvote etter § 14 i hjorteviltforskriftene.<sup>1</sup> Hvert jaktfelt organiserer jakten selv.

Jaktfeltene T. 28 Fåset og A. 32 Naustervola (arealer sør for Savalen) blir administrert under Knutshø, og inntil det foreligger sikre opplysninger om villreinen ved Savalen, stammens størrelse og opprinnelse, vil det bli gjort registreringer.

Oversikt over jaktfelt og jaktterreng, vedlegg 6.1, viser fordeling av areal.

#### Definisjoner

**Vald:** Et geografisk område som godkjennes av kommunen for jakt på arter av hjortevilt. For å få godkjent et vald må man ha et areal som er større enn minstearealet.<sup>1</sup> Et vald er et område som får tildelt fellingstillatelser av villreinnemnda.

**Jaktfelt:** Et mindre geografisk område innefor et vald som rettighetshaverne har avgrenset av hensyn til den praktiske jaktutøvelsen.<sup>1</sup> Fellesjakt mellom jaktfelt trenger ikke villreinnemndas godkjenning.

**Jaktterreng:** Et mindre geografisk område innefor et jaktfelt som er avgrenset av hensyn til den praktiske jaktutøvelsen.

**Eksempel:** Knutshø villreinområde er et vald og får tildelt hele kvoten som frie dyr. Villreinutvalget skriver på kontrollkortene hva slags dyr som kan felles i henhold til

vedtatt avskytningsplan (som vedtas hvert år på årsmøtet for villreinområdet) og sender kvoten til Tynset og Rennebu (ToR) som er et jaktfelt. ToR fordeler kontrollkortene på jaktterrengene og sender ut disse sammen med jegerkontrakten for jaktfeltet. Jaktterrenget Kviknebrona mottar kontrollkort og jegerkontrakter fra ToR, og sørger for at sine jegere undertegner jegerkontrakten i to eksemplarer (ett til rettighetshaver og ett til jeger) før de får kontrollkort og kan starte jakten.

### **2.1.5 Forvaltning**

Norge har et internasjonalt ansvar for å ivareta villreinen og dens leveområder, noe som gjør at staten tar et større ansvar for denne arten enn for de andre hjorteviltartene. Villreinnemnda for Snøhetta og Knutshø er en statlig oppnevnt nemnd og er ansvarlig for forvaltningen av villreinen i Snøhetta og Knutshø villreinområder. Direktoratet for naturforvaltning er instruksjonsmyndighet for nemnda. Villreinnemnda i Snøhetta og Knutshø er høringsinstans i plansaker som berører villreinområdet.

Fylkesmannen i Sør-Trøndelag er hovedansvarlig fylkesmann for villreinområdet, og har ansvar for fordeling av økonomiske midler til villreinnemnda. Fylkesmennene i fylkene som berøres av villreinområdet har ved arealplanleggingen ansvar for å ivareta villreinens leveområder.

Villreinutvalget er en sammenslutning av rettighetshavere. Utvalget skal blant annet arbeide med forvaltning av reinstammen og villreinområdet på vegne av rettighetshaverne. Se også utvalgets vedtekter, vedlegg 6.4.

### **2.1.6 Verneområder**

Innen Knutshø villreinområde ligger hele eller deler av 6 verneområder. Disse er Flåman naturreservat, Dovrefjell-Sunndalsfjella nasjonalpark, Knutshø landskapsvernområde samt Drivdalen, Kongsvold og Hjerkin landskapsvernområder.

Opprettelsen av Knutshø landskapsvernområde ble vedtatt 03.05.2002. Landskapsvernområdet dekker et areal på 908 km<sup>2</sup>, derav omtrent 314 km<sup>2</sup> i Fолldal, 338 km<sup>2</sup> i Oppdal og 252 km<sup>2</sup> i Tynset kommune. Forvaltningsansvaret er lagt til kommunene.

Formålet med opprettelsen av Knutshø landskapsvernområde er blant annet å ta vare på et sammenhengende høg fjellsområde med leveområdene til villreinen i Knutshø.

Dovrefjell Nasjonalpark ble i 2002 utvidet og omdøpt til Dovrefjell-Sunndalsfjella Nasjonalpark. I Knutshø villreinområde ble nasjonalparken utvidet til å omfatte arealer fra den gamle nasjonalparkgrensa i sør og arealet nordover til Risberget, totalt areal innen Knutshø villreinområde er 99,9 km<sup>2</sup>. Den delen av nasjonalparken som ligger i Knutshø villreinområde ligger i sin helhet innen Oppdal kommune. Formålet med Dovrefjell - Sunndalsfjella nasjonalpark er blant annet å ta vare på en viktig del av leveområdet til villreinstammene i Snøhetta og Knutshø villreinområder.

Gjennom opprettelsen av nye og utvidelsen av eksisterende verneområder i Knutshø gis villreinens leveområder i Knutshø et sterkere vern. Den 5. juni 2006 godkjente Direktoratet for naturforvaltning Forvaltningsplan for verneområdene på Dovrefjell. Forvaltningsplanen presenterer verneverdiene og brukerinteressene i Dovrefjellområdet, og gjør avveininger mellom vern og bruk innenfor rammene gitt gjennom verneforskriftene.<sup>24</sup>

Som et prøveprosjekt var forvaltningsansvaret lagt til Dovrefjellrådet, et organ bestående av representanter fra de 8 berørte kommunene samt representanter fra de 4 berørte fylkeskommunene. I tillegg til å ha forvaltningsansvaret for nasjonalparken skulle Dovrefjellrådet koordinere forvaltningen av 8 landskapsvernområder i Dovrefjellområdet. Dovrefjellrådets myndighet for forvaltning av nasjonalparken og kommunens tilsvarende myndighet for landskaps- og biotopvernområder gikk over til Forvaltningsstyret for Dovrefjell - Sunndalsfjella fra 4.januar 2011.

## **2.2 MENNESKELIG AKTIVITET**

En rekke studier viser at villrein opptre i reduserte tettheter i nærheten av forstyrrelseskilder, og at utnyttelsen av beiteområdene er høyere i områder langt unna forstyrrelseskilder<sup>23</sup>. Fostringsflokker holder større avstand til forstyrrelseskilder enn bukkeflokker<sup>9,11</sup>.

Det er hovedsakelig menneskelig ferdsel som utløser adferdsreaksjoner hos reinen, mens faste installasjoner i mindre grad påvirker reinens adferd lokalt<sup>23</sup>. De forskjellige villreinstammene har ulike toleranser for menneskelig forstyrrelse<sup>23</sup>. Det ser ut til at rein med tamreinopphav reagerer mindre på forstyrrelser enn rein med villreinopphav<sup>10</sup>.

### **2.2.1 Seterdrift og beitedyr**

Bygdene rundt Knutshø har brukt området i næringsøyemed gjennom mange generasjoner. Einunndalen er regnet som landets største seterdal. Totalt er det registrert ca. 300 setrer som har sine beiter innen villreinområdet. Omtrent 60 av disse er i bruk. Området er hovedsakelig brukt som sauebeite, og årlig slippes over 40.000 sau og lam på utmarksbeite. Kvitdalen og Bekkelægret hestalseire ligger h.h.v. i Dovre og Oppdal kommuner hvor det årlig slippes 30-40 hopper. År om annet settes det opp et elektrisk gjerde i forbindelse med hestalseirene, gjerder som er med på å hindre villreinens opprinnelige trekk. På en del setervoller blir det årvisst registrert villrein om våren. Det er ikke påvist konkurranse mellom husdyr og villrein i området. Imidlertid viser det seg at innvollsnyltere fra sau på villrein øker med økt tetthet på sau. For Knutshøområdet vil det si et relativt høyt infeksjonstrykk på villreinen.<sup>5</sup>

### **2.2.2 Veier og turistløyper**

Et relativt omfattende vegnett går inn i sentrale deler av området. Disse er dels åpne for allmenn ferdsel i sommerhalvåret og det medfører en lettere tilgjengelighet for mange interessegrupper med fjellet som mål. I tilknytting til

veiene og noen av de store sjøene er det større hyttekonsentrasjoner. Det går merkete stier gjennom området og det ligger én turistforeningshytte innenfor villreinområdet.

I de senere årene har nye former for ferdsel i fjellet fått fotfeste. De fleste av disse har mindre omfang, men felles for dem er at de øker rekkevidden for større menneskemengder inn i fjellområder.

### **Ulike aktiviteter:**

Jakthundprøver: Kennelklubben har i forbindelse med jaktprøver på Hjerkin/Kongsvold, 7 prøveterreng innenfor Knutshøområdet. Det er to i Søndre Knutshø, en i Gåvålia og fire på Hjerkinnhø. Det avholdes fire jaktprøver i området årlig, to under reinsjakten og to etter. Reintrekket under jakten har i flere av de siste årene ført til at det ofte er store flokker i prøveterrengene.

Hundekjøring både til tur- og konkurranseformål, samt i kommersiell sammenheng, blir stadig vanligere. Sykkelrittet "Sykkelenern" og "Femundløpet" er eksempler på arrangement de siste årene med økende popularitet og realitet for villreinen. Turskirenn er også en aktivitet som kan medføre belastning for villreinen. Uten samordning med villreinforvaltningen kan skadevirkningene av ulike aktiviteter bli betydelige.

### **2.2.3 Motorferdsel**

Bygging av eksempelvis landbruksveier og den videre bruken av disse må tilpasses villreinen. Tiltak med sikte på å motvirke effekten av tidligere inngrep og å begrense nye negative påvirkningsfaktorer vil føre til interessekonflikter i forhold til andre brukerinteresser i og rundt villreinområdene. Begrensninger på næringsaktiviteter kan medføre økonomisk tap og tap av muligheter for næringsutvikling og dermed tap av eksisterende og potensielle arbeidsplasser i allerede næringsssvake fjellbygder.

De fleste veiene inn i villreinområdet er kun åpne i barmarkstiden. Veiene inn i kjernen av området brøytes ikke og holdes derfor stengt om vinteren. På våren har enkelte av veiene vært brøytet til hytteområder sentralt i reinens leveområde. Særlig kritisk kan dette være for villreinen i april og mai, når den er svak etter en lang vinter og det går mot kalvingstid. Utvalget har bedt samtlige veistyrer om ikke å åpne veiene innen villreinområdet for allmenn ferdsel før 1. juni.

Så langt har en ikke sett på snøscootertrafikk som noe utbredt problem i villreinområdene generelt. Det har imidlertid i de seneste årene blitt klart at dette i enkelte villreinområder er et økende problem. Dette gjelder både for liberal praksis i forhold til eksisterende lov- og regelverk fra enkeltkommuner og ren ulovlig kjøring. Det viser seg at liberal praktisering av dette regelverket medfører at det totale problemkomplekset øker. Liberal praktisering av lovverket medfører flere og alvorligere uheldige forhold og ulovligheter. En utbredt bruk av snøscooter øker problemet med generell forstyrning av villreinen i en kritisk tid på året.

Snøscooterkjøring i forbindelse med oppsyn foregår, og dette har en forebyggende virkning mot ulovlig snøscooterkjøring. Det drives også en del snøscooterkjøring i forbindelse med bestandsregistrering av jerv.

## 2.2.4 Kraftutbygging

Det er gjennomført flere kraftutbygginger i området. Unndalen og Innerdalen er to av disse, og utgjør i dag store damanlegg/vann. En stor del av vegnettet er bygd ut i forbindelse med kraftutbyggingen. Forskning viser at reinens utnyttelse av et område reduseres med økte naturinngrep.<sup>9</sup> Det er fostringsflokkene som viser størst skepsis til utbygde områder, mens bukkeflokkene bruker områdene nærmere naturinngrepene i området. (Reinen benytter områder som ligger fra 4-10 km borte fra naturinngrepene).

Samlet plan er en oppstilling av ulike kraftutbyggingsprosjekter basert på økonomi og konfliktgrad. Prosjekter i kategori I kan konsesjonsbehandles, mens prosjekter i kategori II ikke kan konsesjonsbehandles nå.

Prosjektet Einunna 2.- en utvidelse av eksisterende magasin i Markbulia er under konsesjonsbehandling i NVE. Langvella er det eneste området innenfor Knutshø villreinområde som det per i dag foreligger planer for og søknad om utbygging av. Det vil bli bygd anleggsvei i tilknytning til utbyggingen. Det finnes planer for tre ulike alternativer for veitrasé; fra vesle Orkelsjø veien, fra Fagerhaug og fra Innerdalen. Hvem som blir aktuell vil være avgjørende for villreinenes arealbruk og inngrepets faktiske konsekvenser. Kraftlinjene er planlagt strukket i lufta.

Det er gitt tillatelse til utbedring av veien fra Bekkeleger til Elgsjødammen, samt utbedring av selve dammen.

Børsjøen var tenkt utbygd. Planene her er å benytte den gamle regulerings høyden på 5,5 meter, men dette er plassert i kategori II. Likeså utbyggingen av Eidsfossen ved Kvikne.

## 2.3 VILLREINEN I KNOTSHØ

### 2.3.1 Knutshøreinen

Villreinstammen i Knutshø en del av en større stamme med opprinnelige fjellrein, som hadde tilhold i store fjellområder rundt Dovrefjell. Etter overbeskatning og økende omfang av menneskelige inngrep i begynnelsen på 1900-tallet, forsvant store deler av reinen. På 1960- og 1970- tallet reetablerte reinen seg i området. Trolig var det innvandring fra Snøhettaområdet, der utvandringsårsakene var overpopulasjon og harde snøvintre.<sup>3,4</sup> Det er også mulig at innblanding fra villreinen tilhørende i Rondanestammen i 1973 har bidratt til reetableringen i Knutshø.<sup>4</sup> Nyere genetiske undersøkelser tyder på at villreinen i Rondane/Dovre-området (Rondane, Sølnekletten, Knutshø og Snøhetta) er etterkommere etter villrein som har innvandret østfra, mens reinen i de øvrige villreinområdene samt tamreinen trolig er etterkommere etter rein som har vandret inn fra Sør/Sentral-Europa.<sup>23</sup>

Genetisk står Knutshøreinen nærmere reinen i Snøhetta enn reinen i Sølnekletten og Rondane.<sup>23</sup>

Knutshøreinen har kalvingstid rundt 15. mai, og brunst i september/oktober. Reinen er i godt hold, men har i planperioden 2006 – 2010 vist noen dårligere produksjonsprosent og litt synkende slaktevekter.

Tamreindrift har vært drevet i sørområdet sporadisk fra slutten av 1800-tallet og fram til 1940-tallet. Tamrein har vært dokumentert innvandret fra Trollheimen.<sup>14</sup> Innblanding av tamrein i villreinen i Knutshø Villreinområde er ikke ønskelig. Reindriftsloven<sup>18</sup> gjør det klart at en bør (les; må) ikke gi tillatelse til tamreindrift i villreinområder.<sup>18</sup> Det er viktig å følge opp dette for å se til at innvandring ikke skjer.

### **2.3.1.1 Reinen ved Savalen**

I området ved Savalen er det rein som har mer eller mindre fast tilhold. Utvalget har forsøkt å gjøre registreringer som kan si noe om reinen har fast tilhold i området eller ikke, samt om hvor mange dyr det eventuelt kan være der. Responsen på registreringen har vært lav.

Jaktfeltene Fåset og Naustervorda har de siste årene hatt egen kvote på 20 dyr. Fellingsprosenten har variert fra 0 til opp mot 30.

For å kunne forvalte reinen ved Savalen på en best mulig måte er det viktig å få klarlagt forekomst av rein samt dennes arealbruk i området.

### **2.3.2 Reinens arealbruk**

Knutshøene og nordover tangen mellom Vinstradalen og Drivdalen er et sentralt område i mange faser gjennom sesongen. Det er mye brukt om vinteren og fostringsflokkene har brukt dette samme området mye i sommersesongen. Likeså har området ofte vært sentralt under brunsten i de seinere år. Vinterbruken er naturlig nok knyttet til de høyereliggende og lavkledde områdene rundt Knutshøene, Orkelhøa, Leirtjønnskollen, Sletthø og Høggia. Bukkene står mye sør i området, i Folldal. Over tid ser en at områdebruken pulserer. Kalvingsområdene ligger i de sentrale vestre delene av området. Det er kun de høyeste toppene i sørvest og vest som har snøfonner sommeren igjennom. Det synes tilfeldig hvor reinen opptrer i veksts sesongen, da det er grøde tilgjengelig over store arealer.<sup>2</sup>

I 2010 ble det satt i gang et prosjekt med GPS-merking av et antall simler. NINA samler data fra senderne. Villreinutvalget deltar i et samarbeidsprosjekt mellom flere aktører i området som styret prosjektet og vil gi retningslinjer om hvilke analyser av materialet som er ønskelig.

### 3 BESTANDSREGISTRERINGER OG BESTANDSSTATUS

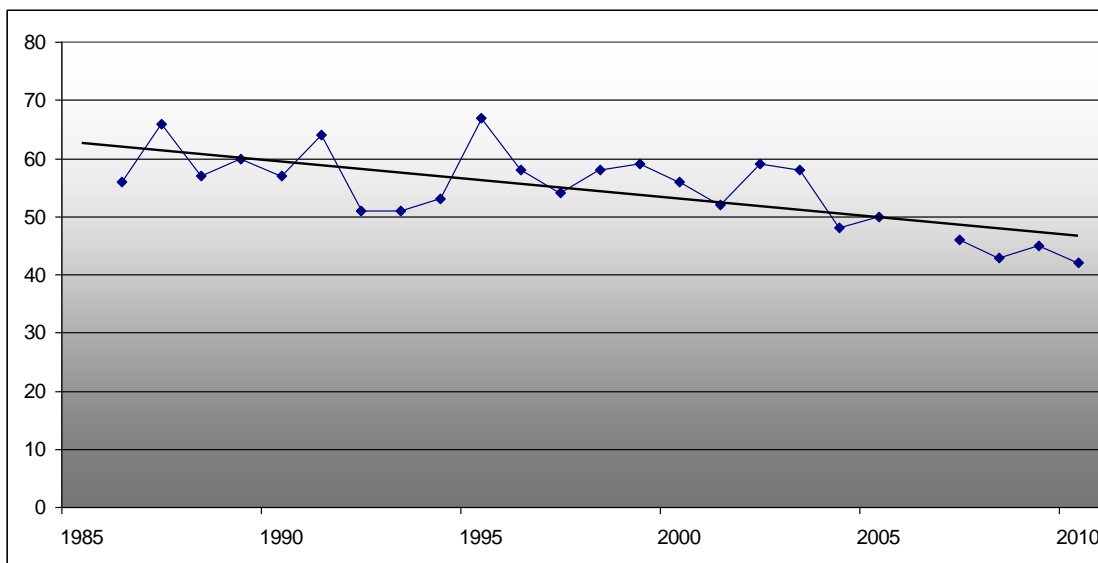
Knutshø villreinområde har i siden 1991 vært med på overvåkning av hjortevilt foretatt av NINA. Denne overvåkingen har ført til datainnsamling som villreinområdet har dratt nytte av. Overvåkningsprosjektet fortsetter, slik at Knutshø villreinområde kan fortsatt få mye nyttig informasjon ut fra de registreringene som NINA bidrar med.

#### 3.1 TELLINGER

Oversikt over totalt stammeregnskap, se vedlegg 6.3.

##### 3.1.1 Kalvetelling/-tilvekst

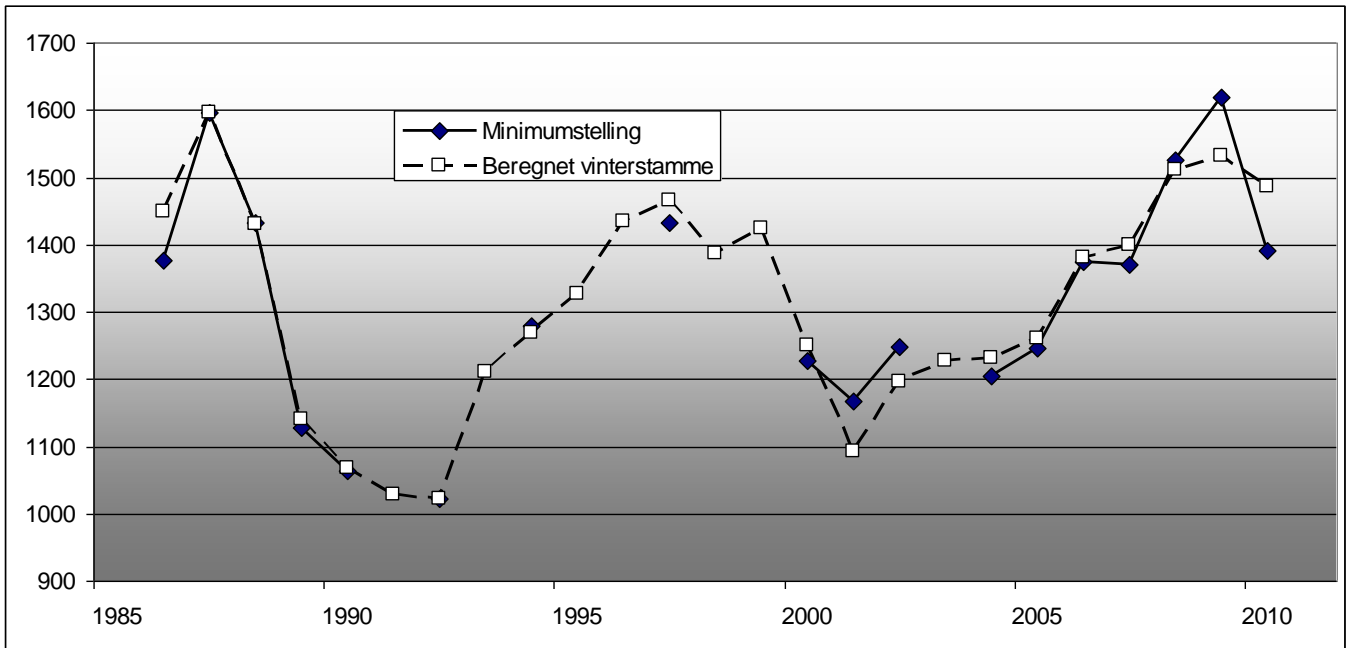
Kalvetellingen foregår i månedsskiftet juni/juli. Denne tellingen viser tilveksten i stammen. I denne tiden går fostringsdyrene ofte samlet i en eller to store flokker. En del år har alle fostringsdyrene blitt funnet under tellingen, noe som gir svært gode tall på tilveksten i stammen. Tilveksten har jevnt over vært høy, opp til 67 kalver/100 simler, men med store svingninger fra år til år. I perioden 2006 – 2010 har kalvetilveksten vært fra 46 til 42 kalver/100 simler-ungdyr.



Figur 1. Kalvetilvekst i Knutshø villreinområde 1986 – 2010

##### 3.1.2 Minimumstelling

Minimumstillingen prøver å gi en oversikt på hvor mange dyr det er i bestanden den bestemte vinteren. Tellingene foregår i februar/mars, og gjennomføres fra fly. Dyrene blir lokalisert og fotografert. Antall dyr blir talt opp ut fra fotografiene.<sup>2</sup>

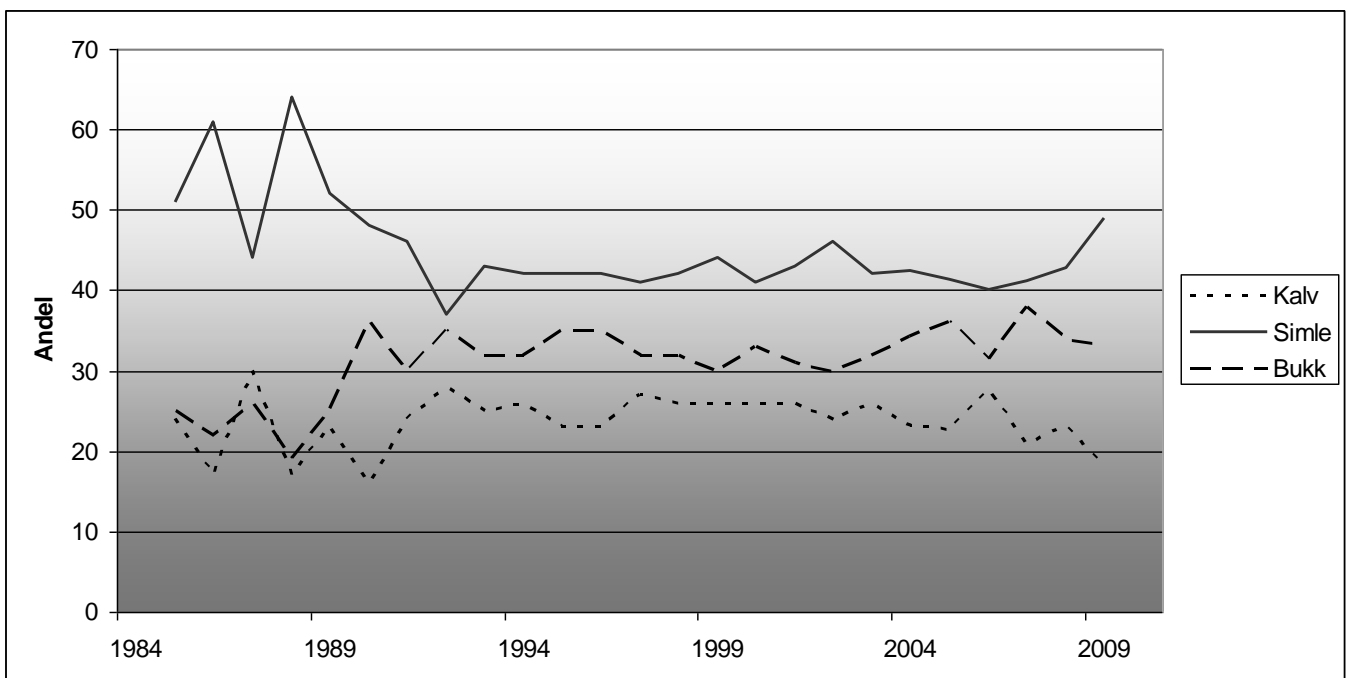


Figur 2. Historisk utviklingslinje over antall villrein i perioden 1986 til 2010.

Bestandstall for årene fra 1995 og framover nå er tilbakeregnet ut fra tilgjengelige data fra strukturtellinger og kalvetellinger sammen med bestandsstørrelse.

### 3.1.3 Strukturtelling

Strukturtellingen foretas etter jakten på høsten.<sup>2</sup> Alle kategorier dyr i hver flokk telles, og dette gir oversikt over kjønnsfordelingen, alderssammensetningen og totalantallet. Strukturtelling har blitt gjennomført hvert år i perioden 1986-2010.



Figur 3. Andel bukk, simle og kalv fra struktutellinger i årene 1985 – 2010.

## **3.2 KONDISJON OG VEKTUTVIKLING**

### **3.2.1 Kjeveundersøkelser og vektutvikling**

Det blir årlig samlet inn kjever og opplysninger om slaktevekter for undersøkelser om kondisjon. Slaktevektene sier mye om dyrenes kondisjon. Når nøyaktige slaktevekter blir sammenholdt med nøyaktig alder i forbindelse med kjeveinnsamlingene får man det beste utgangspunktet for å vurdere utviklingen innen de ulike kjønns- og aldersgrupper. Kondisjonsundersøkelsene i Knutshø viser ingen tydelige trender med hensyn til kjevelengde eller slaktevekt hos kalv og ungdyr. Hos simler og bukker er vektene gjennomgående svakt nedadgående<sup>23</sup>

### **3.2.2 Naturlig dødelighet**

Det regnes ca. 4% irregulær avgang hvert år. Procentsatsen mener vi er dekkende for årsaker som ikke skyldes jakt. Herunder kommer rasulykker, beiteproblematikk og predasjon. Store rovdyr har ingen viktig økologisk funksjon i dagens villreinbestander.<sup>8</sup> Rovdyr finnes i området, og det er vesentlig jerv som har tilhold her. Jerven gjør betraktelig skade på bufe, men det er ennå ikke vist at den har negativ påvirkning på utviklingen av villreinstammen i Knutshø.

## **3.3 JAKTUTTAK OG TILDELT KVOTE**

### **3.3.1 Jakttiden**

Jakttidsrammen er fastsatt av Direktoratet for naturforvaltning (DN), og gjelder for hele landet; 20.8-30.9.

Jakttiden skal i utgangspunktet være 20.8 - 21.9. Dersom det oppstår uforutsette forandringer i stammeutvikling som krever tiltak eller at jakttidsrammer forandres, kan årsmøtet vedta andre jakttider for Knutshø Villreinområde. Knutshø Villreinutvalg kan i særlige tilfeller endre jakttiden.

### **3.3.2 Kvoter og jaktuttak**

Kvotene har tidligere vært basert på en tilvekst på 36%. De senere årene har kvotene vært basert på forventet produksjon ut fra beregnet stammestørrelse og forventet tilvekst ut fra gjennomsnittlig tilvekst de foregående år. Fellingsprosenten har variert mellom jaktfeltene i Knutshø, i gjennomsnitt har den vært i underkant av 60% for området sett under ett. Stammeregnskapet viser de variasjonene som har vært fra 1986-2010, se vedlegg 6.3.

## **4 ORGANISERING AV JAKTA, TILDELING OG OPPSYN**

### **4.1 OPPSYN**

Villreinutvalget skal arbeide for et samla og rasjonelt oppsyn i området. (se utvalgets vedtekter vedlegg 6.4). Oppsynstjenesten har begrenset politimyndighet fra Hedmark og Sør-Trøndelag politidistrikt. Oppsynsbevisene gjelder for naturoppsynslovverket. Formål med oppsynstjenesten:

- Drive opplysende og veiledende virksomhet.
- Forebygge straffbare handlinger skjer ved tilstedeværelse.
- Reagere ved lovovertrædelser.
- Bidra til redusert skadeskyting.
- Utføre et helhetlig oppsynsarbeid

#### **4.1.1 Organisering av oppsynstjenesten**

Jaktrettshaverne organiserer jaktoppsynet i tre distrikter: Folldal/Dovre, Oppdal og Alvdal/Tynset/Rennebu. Hvert distrikt har en oppsynsleder som benytter tilgjengelig oppsynspersonell etter eget opplegg. På stats- og bygdeallmenningene foregår oppsynsvirksomhet hele året, men med særlig vekt på perioder som presser villreinen mer; kalving, jakt og utfartshøytider. Oppsynstjenesten har begrenset politimyndighet for hele villreinområdet, og kan dermed krysse fylkes- og kommunegrenser dersom det synes formålstjenlig.

### **4.2 JEGERKONTRAKT**

Jegerne skal utstyres med jegerkontrakt som skal undertegnes av jeger og rettighetshaver i to eksemplarer. Jegerkontrakten skal inneholde alle nødvendige bestemmelser om jakta. Knutshø villreinutvalg skal årlig sende ut til oppsynsområdene et eksempel på hva som minimum skal være med i jegerkontrakten. (Se vedlegg 6.2. for eksempel på slik jegerkontrakt)

## 5 MÅLSETTING OG TILTAK

Forvaltningsplanens målsetninger "må være konkrete og tidfestede og være knyttet til konkrete tiltak. Det er svært viktig at de er evaluerbare/etterprøvbare i forbindelse med rullering av planen".<sup>13</sup>

### 5.1 OVERORDNEDE MÅLSETTINGER

- Holde en bestand med optimal produksjon og avkastning, sunne og friske dyr, god kjønns- og aldersfordeling og med en passende størrelse i forhold til leveområdet bæreevne og skadepress for annen virksomhet.
- Ivareta reinstammens behov med hensyn til beite, trekkveier, kalvingsområder og de store rovdyra; verne villreinen mot forstyrrelser og stress.
- Unngå at andre bruksinteresser i fjellet, for eksempel turistutbygginger, ferdsel og andre utbyggingstiltak, virker til skade for villreinstammen.
- Forvalte reinstammen på en slik måte at den gir avkastning jf. Stammemålsetning.
- Viltforvaltningen skal gjennomføres slik at en har muligheter til å oppnå rimelig god økonomisk og produksjonsmessig gevinst. Samtidig skal det legges til rette for at jakten skal foregå på forsvarlig måte.
- Viltforvaltningen skal søkes gjennomført slik at jegeren har enkle regler å forholde seg til.

#### 5.1.1 Bestandsplan

- Vinterstammen skal telle om lag 1.500 dyr.
- Samarbeidet mellom alle ledd i forvaltningen fra: rettighetshaver, ansatte fjelloppsyn, berørte kommuner og fylkesmennene forbedres gjennom aktiv deltakelse i forvaltningen.
- Kartlegge "Savalreinen" bedre, slik at en har nødvendig kjennskap til bestanden for forvaltningen.
- Gi reinen ro rundt og rett etter kalving.
- Det bør etterstribes å få gode overgangsavtaler i Knutshø.
- Påvirke jegerne til god jakt.

- Fordeling av jaktkort i prosent:

- 

Kalv	Simle/ungdyr <sup>1</sup>	Fritt under 50 <sup>2</sup>	Fritt dyr
30-40	30-40	10-20	10-20

1. Simle/ungdyr – gjelder for simle uansett alder og bukk til og med 1,5 år.
2. Fritt under 50 – bukk under 50 kilo eller simle.

### 5.1.1.1 Bestandsstørrelse

Det er et mål å ha en vinterstamme på om lag 1500 dyr i planperioden. Hensynet til villreinstammens atferd og jaktutøvelsen skal være førende for målsettingen om antall villrein. Årlig antall fellingstillatelser tildeles ut fra bestandsstørrelse og forventet tilvekst slik at målet om en vinterbestand på 1500 nås.

### 5.1.1.2 Bestandsstruktur

Stammesammensetningen i vinterstammen (etter jakt) bør være:

Kalv	Simle	Bukk 1	Bukk 2	Bukk 3+
18-23%	40-44%	7-9%	7-9%	18-22%

## 5.2 Kvotetildeling

Årlig kvote og kvotesammensetning settes slik at man i løpet av planperioden oppnår målene med hensyn til bestandens størrelse og sammensetning etter jakt. Data som må ligge til grunn for dette er tall fra minimumstelling, tilvekst ut fra kalvetellinger, strukturtellingsdata, fellingsstatistikk, forventet fellingsprosent ut fra senere års data samt gjennomsnittlig fellingsprosent for ulike korttyper. Fellingskvote fastsettes hvert år av årsmøtet.

## 5.3 TILTAK

I planperioden skal villreinutvalget arbeide for:

- Fortsatt bestandsregistrering gjennom årlig minimumstelling, kalvetelling, strukturtelling og kondisjonsundersøkelser. Dette gjøres i samarbeid med NINA og utføres i regi av villreinutvalget.
- Samarbeid med kommunene og fylkene i plansaker som berører Knutshø villreinområde.

- At Knutshøområdet skal få en tilnærmet lik offentlig forvaltningspraksis av motorferdselloven i de berørte kommunene.
- Samarbeid med kommunene for å hindre liberal praktisering av motorferdselloven.
- Samarbeid mellom rettighetshaverne for å gjøre jaktutøvelsen mindre komplisert for jegerne.
- Overgangsavtaler mellom jaktfelt skal foreligge Knutshø villreinutvalg innen 15. februar hvert år.
- Å gi en mer stabil høsting av villreinstammen over tid, både med tanke på kvote og struktur.
- Å iverksette bestandsregistreringer og kartlegging av villreinen ved Savalen.
- Å holde oppsyn i reinens kalvingsområde under kalving.
- Årlig registrering av arealbruk til reinen i Knutshø.
- Å oppnå en andel innleverte kjever på minst 80% av antall skutte dyr.
- Å øke andelen kalv i avskytningen.
- Å opprettholde en svartelefon hvor jegerne kan få opplysninger om villreinens bevegelser.
- Å øke antall veide dyr.
- Å stimulere til lagsjakt.
- Å opprettholde og oppdatere Knutshøsidene under Norsk villreinsenters nettsider [www.villrein.no](http://www.villrein.no)

## 6 LITTERATUR

- 1 Direktoratet for naturforvaltning. Rundskriv juli 2002. Viltloven. Forvaltning av hjortevilt og bever. 39s.
- 2 Jordhøy, P., Strand, O., Skogland T., Gaare, E. Og Holmstrøm, F. 1996. Fagrapport 022. Oppsummeringsrapport, overvåkingsprogram for hjortevilt- villreindelen 1991-95. NINA-rapport. 57 s.
- 3 Holthe, V., 1977. Villreinområder I Sør-Norge. Upubl. Rapport, Direktoratet for vilt og ferskvannsfisk. 45 s.
- 4 Scheie, J. O., Villrein og inngrep i Knutshø villreinområde, Rapport 3-93, Fylkesmannens i Sør-Trøndelag, Miljøvernavdelingen. 53 s.
- 5 Skogland, T., 1993. Villrein, Fra urinnvåner til miljøbarometer. 143 s.
- 7 Strand, O., Swenson, J., Jordhøy, P., Nellemann, C., Solberg, E. J., Linnell, J. Holand, Ø. 2000. Villrein som naturressurs; utnyttelse og bevaring. Villreinen 2000. s. 34-43.
- 8 Vistnes, I., og Nellemann, C. 2000. Tap av kalvingsland som følge av forstyrrelse fra hyttefelt og kraftlinjer. Villreinen 2000. s. 106-110.
- 9 Reimers, E., Colman, J.E., Dervo, L., Eftestøl, S., Kind, J. Og Muniz, A. 2000. Frykt og fluktavstander hos villrein. Villreinen 2000. s. 76-80.
- 10 Jordhøy, P., Nellemann, C., Støen, O.-G. Og Strand, O. Reinen reduserer bruken av store beiteområder nær veier og hyttefelt. Villreinen 2000. s. 60-65.
- 11 Norges Bondelags og Norges Skogeierforbund. Lokal forvaltning av elg og hjort, med vekt på organisering, driftsplaner og forvaltningsplaner. Prosjekt "Lokal forvaltning og driftsplanlegging av vilt- og fiskeressursene". 36 s.
- 12 Oppdal Bygdeallmenning, 1981. Overgang av tamrein fra Trollheimen til Knutshø villreinområde.
- 13 Jordhøy, P., Strand, O. Og Landa, A., 1997. Oppdragsmelding 493. Villreinen i Dovre-Rondane. 23 s.
- 14 Odden, J., Solvang, H., Maartmann, E., Wabakken, P., Linnell, J., Andersen, R., Haagenrud, H., Lundquist, O. Og Solberg, H.O. 2000: Registrering av gaupe og ulv i Hedmark 1999. Rapport fra registrering 9. januar 1999. Fylkesmannen i Hedmark, miljøvernavdelingen, rapport 1/2000. 36 s.
- 15 Lov om motorferdsel i utmark og vassdrag. Lov av 10. juni nr. 82. 1977. Endringer ved lov av 10. januar 1997 nr. 7.
- 16 Lov om Reindrif. Lov av 9. juni nr. 49. 1978.
- 17 Lov om naturvern. Lov av 19. juni nr. 63. 1970.
- 18 Horgen, B., C. Fylkesdelplan, Dovrefjellområdet. 1997.
- 19 Fylkesmannen i Hedmark, Fylkesmannen i Møre og Romsdal, Fylkesmannen i Oppland og Fylkesmannen i Sør-Trøndelag. Verneplan for Dovrefjellområdet. 1998.
- 20 Knutshø Villreinutvalg. Driftsplan for Knutshø Villreinområde 1996-2000. 11 s.
- 21 Andersen, R. Og Hustad, H. 2004. Villrein & Samfunn. En veiledning til bevaring og bruk av Europas siste villrein fjell. NINA Temahefte 27. 77s.
- 22 Dovrefjellrådet 2006. Forvaltningsplan for verneområdene på Dovrefjell. 128s
- 23 Solberg, E. J., Strand, O., Veiberg, V., Andersen, R., Heim, M., Rolandsen, C. M., Holmstrøm, F., Solem, M. I., Eriksen, R. & Astrup, R. 2010. Hjortevilt 2009 – Årsrapport fra Overvåkingsprogrammet for hjortevilt. NINA Rapport 584. 77 s.

## 7 VEDLEGG

Knutshø Villreinområde er ett vald og består av 12 jaktfelt. Noen av jaktfeltene er delt opp i jaktterreng. Arealene er avrundet til en desimal.

### 7.1 OVERSIKT OVER JAKTFELT OG JAKTTERRENG

Kommune	Jaktfelt	Jakt-terreng	Navn på jaktfelt og jaktterreng	Areal i km <sup>2</sup>	Stemmer
Folldal	F. 12		Folldal statsallmenning	442,4	7
	F. 13		Nedre Folldal jakt- og fiskelag	24,5	2
	F. 15		Midtre Folldal jakt- og fiskelag	39,7	2
	F. 16		Øvre Folldal utmarkslag	28,5	2
	F. 17		Einunnalsfelt 1 utmarkslag	32,0	2
Oppdal	O.7A/7B		Oppdal bygdeallmenning	461,6	7
	O.8-O/D.11		Statsskog Øst-Norge	169,4	3
		O. 8	Drivstueutmålingen	72,4	
		O. 9A	Kongsvollutmålingen	14,9	
		O. 9B	Kongsvollutmålingen	4,0	
		O. 10	Kongsvoll Fjellstue	3,8	
		O/D. 11	Hjerkinnutmålingen	75,1	
		O. 30	Gåvålia	6,1	1
		O. 31	Langvellaldalen setereierlag	8,1	1
	Folldal & Tynset	T. 19		Marsjøsetrene	24,0
Tynset & Rennebu	ToR		Tynset og Rennebu jaktfelt	491,2	
		T. 1	Leiran/Låggia utmarkslag	136,0	3
		T. 3	Nedre Dølvad	18,9	1
		T. 4	Innerdalen utmarkslag	71,0	2
		T. 4A	Kviknebrona grunneierlag	34,9	2
		T. 14	Storinnsjøen sameie	34,6	2
		T. 20	Rødalen jakt- og fiskesameie	41,8	2
		T. 21	Burufjellet	12,9	1
		T. 22	Øvre Dølvad	8,7	1
			Nordskogen	16,1	1
		T. 24	Fådalen jaktfelt	24,3	2
		T. 25	Kvikneskogen Vest	32,1	2
		T. 26/27	Stubsjøen/Sparsjøvollen	23,3	1
	R. 5A	Storinnset fellesskap	22,0	2	
	R. 6	Innerdalsfeltet	14,6	1	
<b>Antall</b>	<b>10</b>		<b>31</b>	<b>1728,8</b>	
	T. 28		Fåset	13,0	
Alvdal	A. 32		Naustervola	11,5	
<b>Totalt antall</b>	<b>12</b>		<b>33</b>	<b>1.753,3</b>	

Obs. Ved beregning av totalt tellende areal er det summert jaktfeltenes areal.  
Jaktterrengenes areal inngår i jaktfeltene.

## 7.2 AVTALE/JEGERKONTRAKT

Jegerkontrakten er ulik rettighetshaverne imellom. Understående punkter danner et minimum av det som må være med i en jegerkontrakt.

### 1 Jakttid

Jakttid i Knutshø Villreinområde er fra og med 20. august til og med 21. september. Forbud mot jakt etter kl. 20<sup>00</sup> i perioden 20. august - 5. september, og etter kl. 18<sup>00</sup> i perioden 6. september - 21. september.

Den enkelte rettighetshaver kan innskrenke jakttiden for sine jegere innenfor disse rammer.

### 2 Reaksjoner ved felling av feil dyr i forhold til jaktkortets pålydende

Tildelt ↓	Jegeren feller ⇒	Kalv ↓	Simle/ungbukk (1,5 år) ↓	Voksen bukk (2,5 år og eldre) ↓
Kalv		OK	kr 500 + kr 200 per kilo over 25 kilo	Inndragning av slakt/ gevir + gebyr på kr 5000
Simle/ungdyr <sup>1</sup>		OK	OK	Kr 500 + kr 150 over 45 kilo
Fritt under 50 kilo		OK	Simle: OK Ungbukk: OK	Til og med 50 kilo slaktevekt: OK 51-60 kg: 100 kr/kg Fra og med 61 kg: 200 kr/kg
Fritt dyr		OK	OK	OK

Avgift skal uoppfordret og senest innen 25. september betales til: **Knutshø Villreinområde, kontonummer 1895 25 21531**

Dersom avgiften ikke er innbetalt innen angitte frist, kan beløpet inndrives uten søksmål.

### 3 Kjeveinnsamling og veiing

Som et ledd i hjorteviltovervåkingen skal underkjeve innleveres, senest 5 dager etter jaktslutt. Merkelapp til kjeve er vedlagt jaktkortet. Kjevelappen skal fylles ut med slaktevekt, fellingsdato med mer.

Alle felte dyr **skal** veies og vekt **skal** skrives på jaktkortet.

Alle voksne bukker (2,5 år og eldre) felt på korttypen "Fritt under 50 kilo" **skal** kontrollveies ved en av disse veiestasjoner og vekt **skal** skrives på jaktkortet.

Oppsynet kan pålegge jeger å veie dyret på anvist plass.

### 4 Retur av jaktkort

Jaktkort skal etter endt jakt og **senest innen 25. september** sendes i **utfyllt** stand til undertegnede rettighetshaver. Det gjelder også for ubenyttet jaktkort. Den som ikke følger rapporteringsplikten kan anmeldes (jf. viltlovens § 50).

### 5 Underskrift mm.

- Betingelsene på jaktkort, jegerkontrakt og rettighetshavers jegerinstruks er godtatt.
- Jaktkortet er ugyldig uten underskrift av kortutsteder og jeger både på jaktkort og denne jegerkontrakt som er utstedt i to (2) eksemplarer, ett til rettighetshaver og ett til jeger.
- Brudd på denne kontrakten gir rettighetshaver rett til å nekte utsteding av jaktkort inntil tre (3) år. Unntatt denne bestemmelsen er jegere som får tildelt jaktrett av Follidal fjellstyre (jf. fjellovens § 25).

Sted og dato: \_\_\_\_\_

Sted og dato: \_\_\_\_\_

\_\_\_\_\_  
Rettighetshaver

\_\_\_\_\_  
Jeger

### 7.3 STAMMEREKNSKAP

I stammeregnskapet er Fåset og Naustervorda ikke tatt med. Beregningene i stammeregnskapet baserer seg på data fra minimumstillinger, kalvetellinger, jaktstatistikk og strukturtellinger, og forutsetter at disse gir et riktig bilde av statusen. Det regnes med 4 % irregulær avgang per år, selv om det kan se ut til at denne varierer mellom år.

År	Vinterstamme (Beregnet)	Minimumstilling	Beregnet antall kalv	Antall kalv funnet under kalvetelling	Antall s/u funnet under kalvtelling	Antall s/u i stammen ut fra minimumstilling	Alle kalver funnet under kalvetelling?	Kalv per 100simler/ungdyr	Fellingskvoter	Fellingsresultat (antall)			Totalt antall felte	Fellingsprosent irregulær avgang 4%	Total avgang	Strukturtell. (prosent)			
										Kalv	Simle	Bukk				Kalv	Simle	Bukk	
1994		1280	457	423				53	542	77	154	117	348	64	51	399	25	43	32
1995	1327		478	475				67	587	79	128	111	318	54	53	371	26	42	32
1996	1434		516	243				58	740	104	178	145	427	58	57	484	23	42	35
1997	1466	1433	413	447				54	791	90	165	180	435	55	57	492	23	42	35
1998	1388		430	468				58	791	83	143	150	376	48	56	432	27	41	32
1999	1424		457					59	895	115	230	229	574	64	57	631	26	42	32
2000	1250	1230	375	359	726	701	Ja	56	794	94	185	188	467	59	50	517	26	44	30
2001	1092	1164	332	347	663	663	Ja	52	500	61	92	102	267	54	47	314	26,4	40,9	33
2002	1197	1249	397	426	726	676	Ja	59	600	107	144	146	397	66	50	447	25,9	43,4	31
2003	1228		377	342	592	720	Nei	58	500	89	123	113	325	65	49	374	23,9	45,8	30
2004	1231	1205	342	285	594	672	Nei	48	400	59	108	71	238	60	48	286	25,9	41,8	32
2005	1261	1246	360	413			Ja	50	400	44	96	80	220	55	50	270	23,3	42,4	34
2006	1380	1375	373	0	0	0	nei	50	500	87	135	120	342	68	55	397	22,7	41,3	36
2007		1370		419	918		ja	45,6	450	50	90	82	222	47	50	272	27,6	40,1	31
2008	1517	1526		416	979		ja	42,5	600	86	153	109	348	58	50	398	20,9	41,2	38
2009	1544	1620	379	384	843	842		45,6	700	121	186	140	447	64	50	497	23,3	42,8	34
2010	1507	1392	342	396	937		ja	42,3	500	70	123	95	288	58	50	338	17,6	49,4	33
2011	1450																		

## 7.4 VEDTEKTER

VEDTEKTER FOR KNUTSHØ VILLREINOMRÅDE  
Vedtatt på årsmøte i villreinområdet på Kvikne 25. mars 1998

1. **Knutshø villreinområde** er en sammenslutning av rettighetshavere som disponerer villreinarealer innen kommunene Oppdal, Rennebu, Tynset, Folldal og Dovre.
2. **Formålet** med sammenslutningen er å bevare villreinens leveområde og å skape grunnlag for enhetlig forvaltning av en sunn og levedyktig villreinstamme, samt ivareta rettighetshavernes interesser.
3. **Villreinutvalg.** Av og blant rettighetshaverne velger årsmøtet et villreinutvalg på fem personer med personlige varamedlemmer. Utvalget skal så langt råd er representere rettighetshaverne i hele området ved geografisk fordeling. Funksjonstida for medlemmene er tre år, men med anledning til gjenvalg. Første- og andreåret går en og to ut ved loddtrekning.  
Leder, nestleder og revisor velges av årsmøtet for ett år om gangen. Årsmøtet velger også valgkomite bestående av tre medlemmer (Med personlige varamedlemmer). Komiteen skal ha sine medlemmer geografisk fordelt på hele området. Funksjonstida for hvert medlem i valgkomiteen er tre år. Første- og andreåret går en ut ved loddtrekning. Leder i valgkomiteen er den som sitter på 3. året.  
Villreinutvalget kan ansette sekretær/kasserer med tre måneders gjensidig oppsigelsestid.
4. **Villreinutvalgets oppgaver:**
  - a) Arbeide med skjøtsel av villreinstammen i Knutshø villreinområde, og spesielt påse at reinens leveområde blir minst mulig påvirket av menneskelig aktivitet og tekniske inngrep, slik at reinen får mest mulig ro.
  - b) Arbeide med oppgaver med sikte på å fremme en målretta drift og bevaring av en livskraftig villreinstamme innenfor området, utarbeide driftsplaner og gjennomføre bestandsregistreringer, beitegranskinger og kondisjonsundersøkelser.
  - c) Fungere som kontaktorgan mellom rettighetshavere, myndigheter og jegere.
  - d) Legge fram årsmelding, revidert regnskap og forslag til budsjett for årsmøtet.
  - e) Utarbeide forslag til fellingskvoter og avskytningsavtaler for årsmøtet.
  - f) Utarbeide forslag til jakttider og medvirke aktivt til at fornuftige jaktavtaler/fellesjakt mellom rettighetshaverne kommer i stand.
  - g) Fastsette regler for jaktutøvelsen.
  - h) Arbeide for et rasjonelt og samordna oppsyn i området.
  - i) Representere villreinområdet innad og utad.

### 5. Årsmøtet

Årsmøtet holdes innen utgangen av mars. Innkalling vedlagt saksliste, årsmelding, regnskap, budsjett og eventuelle sakspapirer sendes

rettighetshaverne, utvalgsmedlemmene og villreinnemnda senest fire uker før årsmøtet.

Saker som rettighetshaverne vil ta opp på årsmøtet må være villreinutvalget i hende innen 15. februar.

Sekretæren i utvalget fører protokoll som underskrives av to valgte årsmøteutsendinger.

#### **6. Årsmøtets oppgaver:**

- a) Godkjenning av innkalling og saksliste.
- b) Valg av møteleder
- c) Valg av to til å underskrive protokollen
- d) Godkjenning av årsmelding og revidert regnskap.
- e) Foreta valg av styremedlemmer med vararepresentanter for 3 år, og valg av leder, nestleder og revisorer for 1 år. Valg av valgkomiteemedlem med vararepresentant for 3 år.
- f) Vedta forslag til fellingskvoter og avskytingsplan på grunnlag av utvalgets innstilling.
- g) Fastsette jakttid.
- h) Fastsette godtgjørelse til tillitsmenn etter forslag fra valgkomiteen.
- i) Behandle innkomne årsmøtesaker. Kun saker som er oppført på sakslista kan realitetsbehandles av årsmøtet.
- j) Vedta budsjett, herunder fastsette kontingent til finansiering av villreinutvalgets oppgaver.

#### **7. Avstemming i årsmøtesaker.**

Rettighetshaverne har stemmerett etter tellende villreinareal, 1-20 km<sup>2</sup>: en stemme, 21-100 km<sup>2</sup>: to stemmer, 101-300 km<sup>2</sup>: tre stemmer og over 301 km<sup>2</sup>: syv stemmer. Oversikt over areal og antall stemmer er oppsatt i egen tabell.

Alle saker, utenom vedtektsendringer og forslag om oppløsning, avgjøres med simpelt flertall.

Det er anledning til å stemme med fullmakt.

Når ingen krever avstemming etter areal, stemmer en med en stemme på hvert felt.

#### **8. Vedtektsendring og oppløsning.**

Ved vedtektsendring kreves 2/3 flertall av de tilstedeværende stemmeandelene på årsmøtet. Ved oppløsning kreves 3/4 flertall av de totale stemmeandelene innen området. Oppløsning er avhengig av at det vedtas på årsmøtet ene året, og at det stadfestes på neste årsmøte med simpelt flertall av de frammøtte.

#### **9. Ekstraordinært årsmøte.**

Ekstraordinært årsmøte kan berammes når rettighetshavere som representerer minst 1/3 av området stemmetall skriftlig forlanger det, eller når utvalget ber om det. Ekstraordinært årsmøte kan først avholdes 3 måneder etter ordinært årsmøte.

#### **10. Utmeldelse.**

Utmeldelse må skje med minst 3 måneders skriftlig varsel, og kan først gjøres gjeldende fra påfølgende 1. april.