

GPS-MERKING AV VILLREIN I SETESDAL RYFYLKE OG SETESDAL AUSTHEI

Hjerkind
2. april 2009

Per Ø. Grimsby
styreleder



 Sira-Kvina kraftselskap

Hovedmål for prosjektet

- Skaffe kunnskap om og dokumentere reinens arealbruk og adferd i SASR i forhold til:

-Naturlige forhold som beiter,
beitekvalitet og beitetilgang

-Effekter av tekniske inngrep
og menneskelige forstyrrelser
slik at potensielle avbøtende
tiltak kan vurderes



 Sira-Kvina kraftselskap

Hvorfor et større forskningsprosjekt på villrein?

- Reinens arealbruk i forhold til kartlagte beiteressurser
- Hvordan påvirkes leveområdet i forhold til eksisterende inngrep og ferdsel
- Hvordan trekker reinen mellom de to Setesdalsområdene, og utveksling med Hardangervidda?
- Kan avbøtende tiltak bidra til å redusere de negative menneskelige påvirkninger?
- Hvilke funksjonsområder for reinen anses særlig sårbare, eksempelvis trekkpassasjer og kalvingsområder

 Sira-Kvina kraftselskap

Prosjektorganisering

- Budsjett: 4 mill. fordelt på 4 år.
- Totalt 14 kommuner involvert fordelt på fire fylker. Av disse er 12 med i finansiering av prosjektet. Fire fylkeskommuner og fylkesmenn, Statskog, Statens Vegvesen, 7 kraftselskap og Statnett bidrar i prosjektfinansiering
- Prosjektstyre på 13 representanter + NINA som har det faglige ansvaret i prosjektet

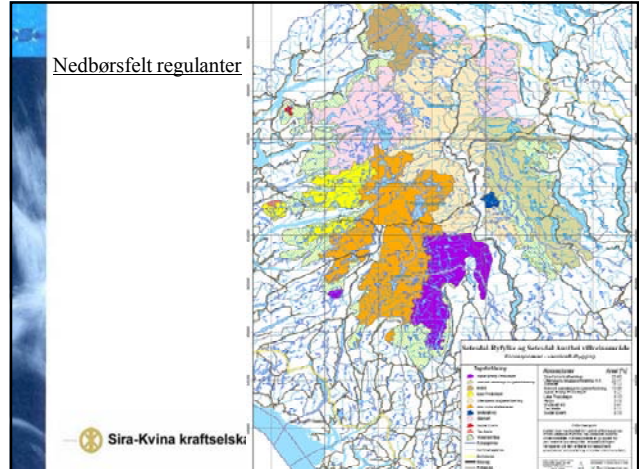


 Sira-Kvina kraftselskap

Styringsgruppe

- NINA –faglig ansvar
- Sira-Kvina kraftselskap
- Otra kraft
- SA Villreinnemnd
- SR Villreinlag
- Aust-Agder Fylkeskommune
- Fylkesmannen i Vest-Agder
- Stavanger Turistforening
- Statskog Sør-Norge
- Statens Vegvesen –region sør
- Bykle kommune
- Sirdal kommune
- Hjelmeland kommune
- Tokke kommune

Nedbørsfelt regulanter



Utbygger:

- Formelle vilkår
 - Konesjonsvilkår
 - Skjønnsforutsetninger
- Miljøansvar
 - Europas sørligste villreinstamme
 - Regulantene bidrar med betydelige fysiske inngrep



Sira-Kvina kraftselskap

Forstyrrelsesregimer

- Magasin (beslaglagte beiteområder/trekkveier)
- Veier/Anleggsveier/båtslipp → økt aktivitet

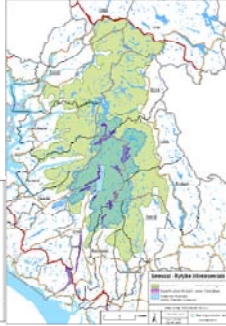


Sira-Kvina kraftselskap

Kommunenes krav om revisjon av konsesjonsvilkår:

Nasjonal og internasjonal forpliktelse for villreinen i SR-Villreinområde

- Konsekvenser for villreinen lite fokusert og sterkt undervurdert i forarbeidene til konsesjonen
- Kraftutbyggingen anses i dag å ha betydelig negativ effekt:
 - "Dyrenes arealbruk styres i økende grad av de store vassdragsreguleringene"
 - Trekk / vandringer hindres pga magasinene og beiteområder utestenges / blir vanskeligere tilgjengelig
 - Neddemning av gode beiteområder
 - Øket tilgjengelighet / frødsel med tilhørende forstyrrelser
 - Negative effekter av kraftledning (barrierer, redusert beiteareal)



Oppsummering av det behov for å gjennomgå konsesjonsvilkårene for å bedre grunnlaget for å pålegge kraftselskaper tiltak i forhold til utvinn med følgende begrunnelser:

- Det er et betydelig gap mellom kunnskapsgrunnlag og fokus på villreinhensyn i dag i forhold til de konsesjonene blir tilført. Konsekvenser av dette må avklares.
- Nasjonale og internasjonale forpliktelser tilsier at det gjennom reviderte vilkår bør legges grunnlag for å kunne pålegge kraftselskaper å bidra til å bedre livsvilkårene for villreinen i området.
- Nye vilkår bør legge til grunn et prinsipp om at reguleringsplaner kan pålegges å delta i finansiering av felles tiltak, både innenfor og utenfor nedbørfeltet i tiltaksområdet som direkte berøres av den aktuelle utbyggingen. Begrunnelsen for dette er at villreinen er en arealrevende art og at ved vurdering av aktuelle tiltak bør villreinområdet sees under ett og tiltak settes inn der de har størst effekt.

 Sira-Kvina kraftselskap

Takk for oppmerksomheten

