

## KARTLEGGING AV VILLREINENS AREALBRUK I SNØHETTA VILLREINOMRÅDE



### INNLEDNING

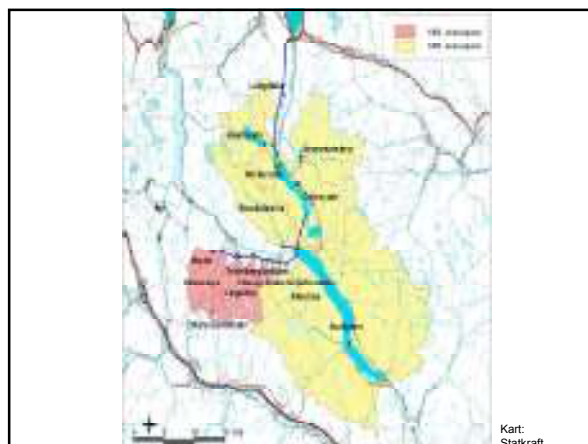
- Snøhetta villreinområde er nokså stort, og det er ikke lett å få oversikt over hvordan villreinen bruker området gjennom året.
- Det finnes en del erfaringsbasert kunnskap om villreinen, men denne kunnskapen er spredt på mange personer, og er vanskelig å dokumentere.

### INNLEDNING

- I Snøhetta villreinområde er det et stort behov for kunnskap om hvordan villreinen bruker hele leveområdet.
- Det er en stor utfordring å kartlegge, dokumentere og forstå villreinens arealbruk i hele villreinområdet.

### INNLEDNING FORTS.

- I Snøhetta villreinområde er det også flere problemstillinger knyttet til villreinens arealbruk som det er behov for mer kunnskap om.
- Denne kunnskapen vil ha betydning for bestandsforvaltningen, arealforvaltningen, og forvaltningen av verneområdene i mange år framover.



### REGULERING AV AURA-VASSDRAGET

- Reguleringen av Aura- og Litledalsvassdragene medførte oppdemming av flere vatn, og bygging av kraftledninger og anleggsveier.
- Dette førte til en varig oppdeling av Snøhetta villreinområde i to delområder.
- Anleggsveiene førte også til mer ferdsel og bygging av flere hytter i fjellet.

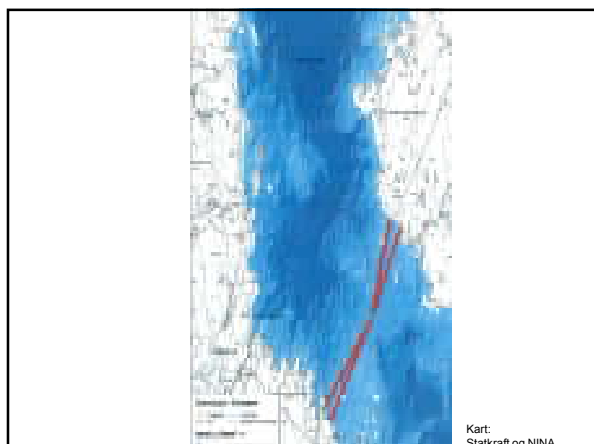
### REGULERING AV AURA-VASSDRAGET

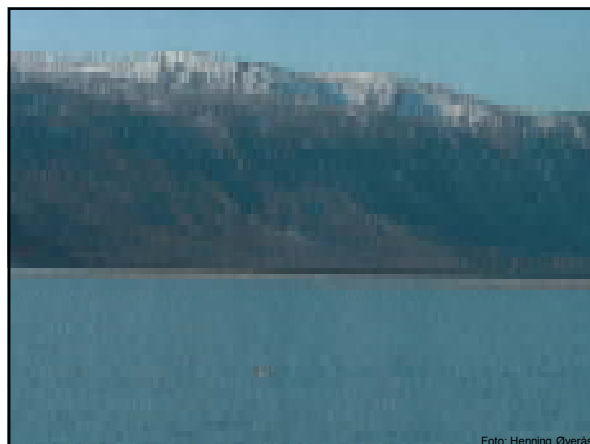
- Hvordan påvirker utbyggingen av Aura- og Litledalvassdraget, villreinens vandringer mellom Snøhetta Øst og Vest, og mellom de to delområdene i Snøhetta Vest?
- Hvilken virkning har ferdsel, hytter og aktiviteter langs Aursjøen og i Torbudalen, på villreinen i Snøhetta Øst og Vest?



### FORSLAG OM TERSKEL I AURSJØMAGASINET

- I forbindelse med revisjon av konsesjonsvilkårene for Aurareguleringen, har Lesja kommune har foreslått at det bør anlegges en terskel mellom Gautsjøen og Grynningen i Aursjømagasinet.
- Snøhetta villreinnemnd har foreslått at denne terskelen kan anlegges som "to smale tanger" som villreinen evt. kan bruke til å trekke over en gang i framtiden.





#### FORSLAG OM TERSKEL I AURSJØMAGASINET

- Kan en ny terskel mellom Gautsjøen og Grynningen bedre villreinens vandringsmuligheter mellom Snøhetta Øst og Vest?
- Kreves det andre tiltak for å øke sannsynligheten for at villreinen tar terskelen i bruk?



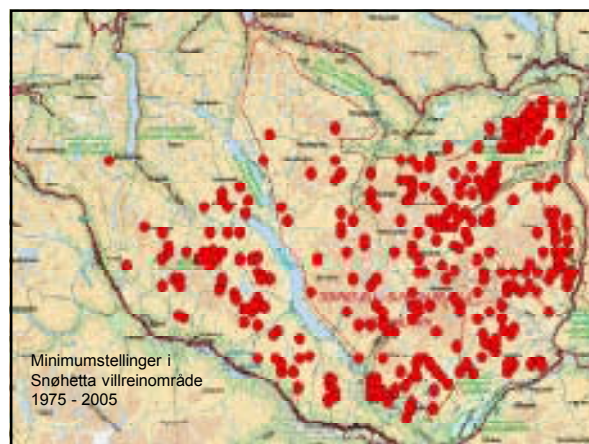
#### AREALANDEL AV ULIKE SESONGBEITER

- Snøhetta villreinområde har:
  - 15 % vinterbeiter
  - 40 % sommer- og høstbeiter  
(45 % uproduktivt)
- Hjerkinnskytefelt har:
  - 62 % vinterbeiter
  - 24 % sommer- og høstbeiter  
(14 % uproduktivt)



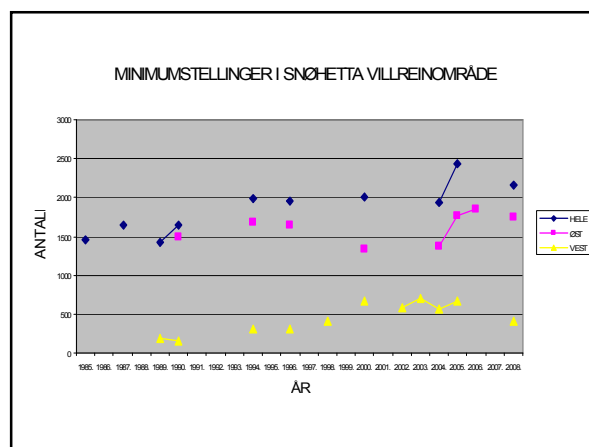
### FERDSEL OM VINTEREN

- I både Snøhetta Øst og Vest er vinterbeiteområdene for villreinen også de områdene hvor det foregår mest ferdsel om vinteren.



### FERDSEL OM VINTEREN FORTS.

- Det er sannsynlig at villreinen i Snøhetta villreinområde Øst og Vest har redusert tilgang til vinterbeite på grunn av ferdsel.



### VURDERINGER AV BÆREEVNE

- I perioden 1985 – 2005 har det stort sett vært under 2000 vinterdyr i hele Snøhetta villreinområde.
- Sannsynlig at en oppnår en forbedring av vinterbeitene med under 2000 vinterdyr.

### VURDERINGER AV BÆREEVNE FORTS.

- Fra beitekartleggingen i 1986 til kartleggingen i 2005 har det skjedd en forbedring av vinterbeitene i Snøhetta villreinområde.
- Forbedringen av vinterbeitene har sammenheng med lave bestander, men at reinen også unngår å beite helt eller delvis i noen områder bl.a. på grunn av ferdsel.

### VURDERINGER AV BÆREEVNE

- Beitekartleggingen i 2005 antyder vinterbeite til:  
ca. 2400 (1600-3200) dyr på Øst  
ca. 1800 (1100-2500) dyr på Vest
- Forslag til Driftsplan 2009 – 2013:  
øke fra ca. 1800 til ca. 2000 dyr på Øst  
øke fra ca. 500 til ca. 700 dyr på Vest

### VURDERINGER AV BÆREEVNE FORTS.

- Det er behov for å få en oversikt over hvilke vinterbeiter som villreinen bruker forholdsvis lite på grunn av ferdsl.
- Det er nødvendig for å kunne si noe om vinterbeitenes reelle bæreevne, og hvor store vinterbestandene kan være i årene framover.

### FORDELING AV VEGETASJON I OG RUNDT HJERKINN SKYTEFELT



Kilde:  
NINA

### VURDERINGER AV BÆREEVNE FORTS.

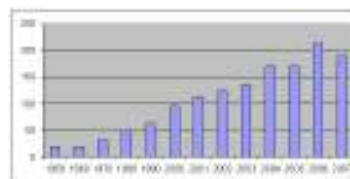
- Hvis villreinen kan bruke hele vinterbeitepotensialet i skytefeltet på lang sikt, er det antatt at bæreevnen på vinterbeitene i villreinområdet øker med 10-15 %.
- Det kan gi grunnlag for en større villreinbestand i framtida.



Foto: Idé trykk as

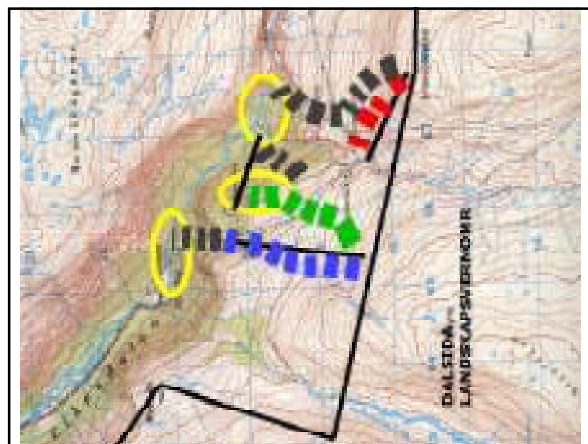


Utvikling i minimum antall moskus på Dovrefjell i perioden 1950-2007



## MOSKUS OG VILLREIN

- Hvordan er forholdet mellom villrein og moskus når det gjelder bruk av vinterbeitene?
- Fører økning i antall moskus til redusert tilgang til vinterbeiter for villreinen?



## PLANER OM ALPINANLEGG I EIKESDAL

- Hvordan vil et nytt alpinanlegg i Eikesdal og skigåing videre innover fjellet, påvirke villreinens arealbruk i Snøhetta Vest?

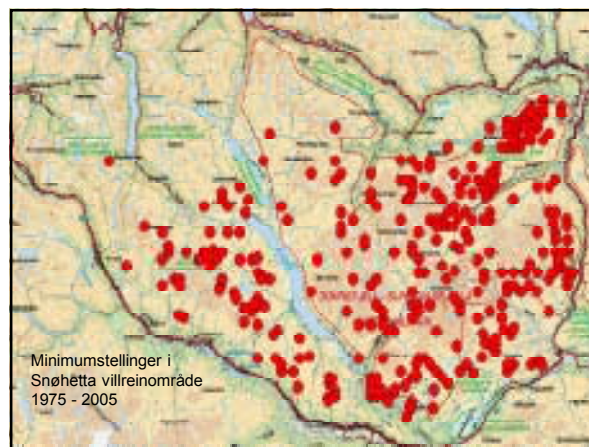
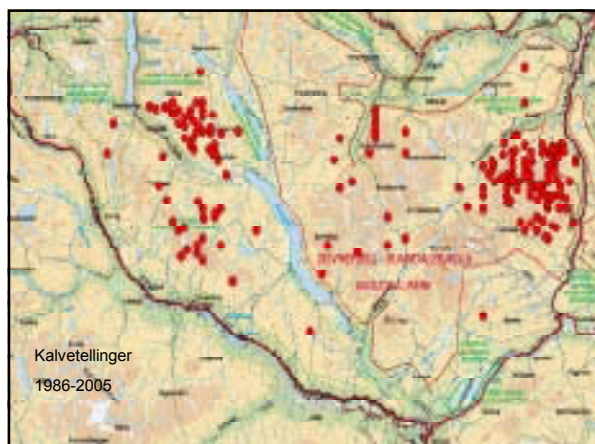


Foto: NINA





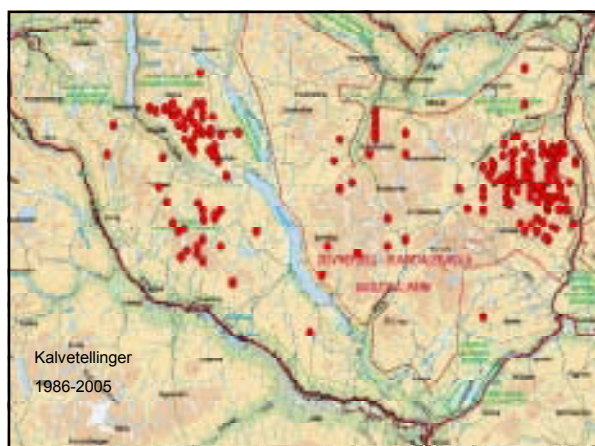
## VÅR- OG SOMMERBEITE

Fostringsflokkene i Snøhetta Øst beiter om våren og tidlig på sommeren mellom Drivdalen og Åmotsdalen, sannsynligvis på grunn av:

- Reguleringen av Aura- og Litledalsvassdraget.
- Aursjøveien.
- Hytteområdene i Torbudalen.
- Skamsdalsveien.

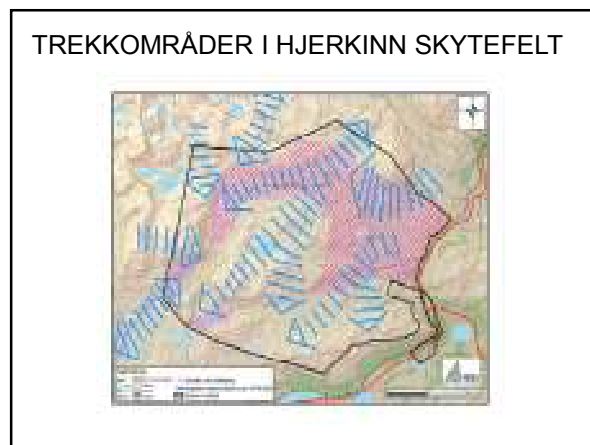
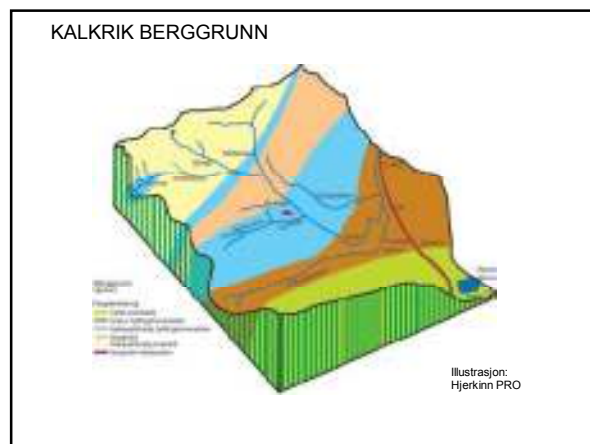
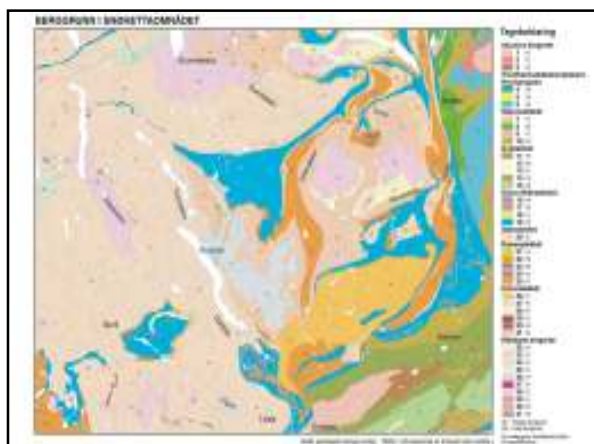
## VÅR- OG SOMMERBEITE FORTS.

- Villreinen i Snøhetta villreinområde Øst har sannsynligvis redusert tilgang til gode vår- og sommerbeiter.



## SOMMER- OG HØSTBEITER

- I midten av juli begynner fostringsflokkene å trekke sørover for å beite i skytefeltet og fjellområdene videre sørover.
- I disse områdene er det kalkrike beiter som villreinen gjerne vil beite på.







#### FERDSEL OM SOMMEREN OG HØSTEN

Områdene mellom Kongsvold og Reinheim, og mellom Hjerkinn og Snøhetta har mye ferdsel.

- Ferdselen i Stroplesjødalen er stor.
- Ferdselen på Snøheimveien har økt siden 1994.
- Moskusturismen er stor.
- Det er en del fuglehundprøver om høsten.
- Villreinen unngår Stroplesjødalen, Storstygge-Svånådalen, Langvassdalen og delvis Skamsdalen om sommeren og høsten.

#### FERDSEL OM SOMMEREN OG HØSTEN

Når det blir ny drift på Snøheim:

- Det kan bli mer ferdsel mellom Hjerkinn, Snøheim og Snøhetta.
- Flere vil gå dagsturer i området, bl.a. til Kolla, Einøvlingen osv.
- Flere vil også gå turer videre innover fjellet.

Vil det bli så mye ferdsel mellom Hjerkinn og Snøhetta, at villreinen begynner å unngå området, og at nord-sør trekket stopper opp?

#### FERDSEL OM SOMMEREN OG HØSTEN

- Det drives forholdsvis mye friluftsliv i Snøhetta villreinområde i sommerhalvåret.
- Hvordan påvirker ferdsel om sommeren og høsten villreinens arealbruk i villreinområdet?

#### FERDSEL OM SOMMEREN OG HØSTEN

- Det er bl.a. behov for å se nærmere på følgende problemstillinger:
- Hvordan påvirker ferdsel i Stroplesjødalen villreinens bruk av dalen?
- Hvilken virkning kan nedlegging eller bevaring av Snøheimveien ha på villreinen?
- Hvilken virkning vil ny drift og evt. utbygging på Snøheim ha på villreinen?

#### FERDSEL OM SOMMEREN OG HØSTEN

- Hvilken virkning kan tilbakeføring av Hjerkinn skytefelt få på villreinens arealbruk?
- Hvordan påvirker moskusturismen villreinen i sommerhalvåret?
- Hvilken innvirkning har fuglehundprøvene på villreinen?
- Hvordan forholder villreinen seg til E6 og jernbanen over Dovrefjell?

### FERDSEL OM SOMMEREN OG HØSTEN

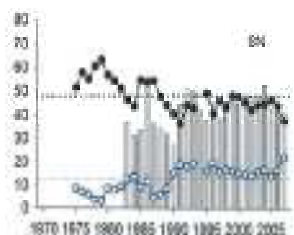
- Stor ferdsel mellom Hjerkinn og Snøhetta og utbygging av Snøheim som turisthytte, kan føre til at villreinen i Snøhetta Øst får redusert tilgang til gode sensommer- og høstbeite.

### REDUSERT TILGANG TIL BEITER

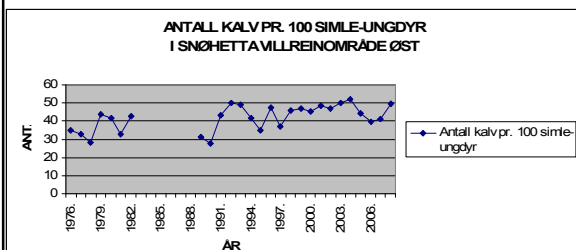
I Snøhetta Øst kan en nå få som resultat at villreinen har / får redusert tilgang til både:

- vinterbeite,
- vår- og sommerbeite og
- sensommer- og høstbeite.

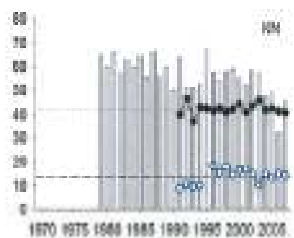
### ANTALL KALV PR. 100 SIMLE-UNG DYR I SNØHETTA VILLREINOMRÅDE



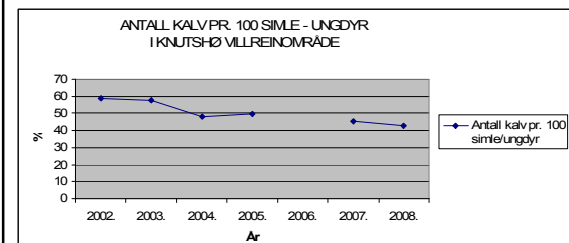
### ANTALL KALV PR. 100 SIMLE-UNG DYR I SNØHETTA VILLREINOMRÅDE ØST



### ANTALL KALV PR. 100 SIMLE-UNG DYR I KNUTSHØ VILLREINOMRÅDE



### ANTALL KALV PR. 100 SIMLE-UNG DYR I KNUTSHØ VILLREINOMRÅDE FORTS.



#### MANGLENDE UTREDNINGER TIDLIGERE

Hensynet til villreinen ble ikke godt nok utredet før:

- Den gamle Snøheimveien ble anlagt i 1949.
- Snøheim ble bygd i 1949-52.
- Reinheim ble bygd i 1961.
- Den nye Snøheimveien ble bygd i 1961.
- Snøheimveien ble åpnet for økt sivil ferdsel i 94.
- MD i 2003 og 2005 åpnet for at DNT kunne bruke Snøheim som turisthytte.

#### SPØRSMÅL OM MYNDIGHET / HJEMMEL

Villreinnemnda har i brev til MD stilt spørsmål om MD i 2003 og 2005 hadde myndighet eller hjemmel til å åpne for at DNT kan bruke Snøheim som turisthytte, siden spørsmålet om framtidig bruk av Snøheim (d.v.s. flytting eller riving), var omtalt og avklart i forbindelse med vernevedtaket i 2002.

#### STORTINGETS HENSTILLING 04.03.08

Stortinget ba 04.03.08 Regjeringen:

- Sette i gang "en kartlegging av villrein, friluftsliv og næringsutvikling basert på ulike scenarier ved tilbakeføringen av Hjerkin-anleggene".
- En slik kartlegging skal bl.a. ta for seg villreinens arealbruk, trekkveier, beite og effekter av inngrep.

#### VILLREINNEMNDAS UTTALELSE 24.06.08

Snøhetta og Knutshø villreinnemnd uttalte 24.06.08:

- Når det skal foretas en kartlegging av villrein, friluftsliv og næringsutvikling i tilknytning til Snøheimveien, bør det samtidig forskes på effekten av ulike alternativer for Snøheim.

#### VILLREINNEMNDAS UTTALELSE FORTS.

- Ulike alternativer for Snøheim, Reinheim, Snøheimveien og den gamle Snøheimveien må sees i sammenheng, og utredes i forhold til villreinens arealbruk og arealbehov i området.
- Det er svært viktig å ha gode kunnskaper om dette før nye beslutninger tas.



### FERDSEL OM SOMMEREN OG HØSTEN

- Hvordan påvirker ferdsel i Skamsdalen og på Lesjøtelet villreinens arealbruk i dette området?

### OPPSUMMERING

- Tidligere var menneskene avhengig av villreinen for å overleve.
- Nå er villreinen avhengig av menneskene for å overleve på lang sikt.

### OPPSUMMERING FORTS.

- 100 år er kort tid i villreinens historie.
- I løpet av de siste 100 årene har det skjedd store endringer i villreinens leveområder i Norge.
- Vi bør nå ta oss tid til å finne ut hvordan det står til med villreinen i Snøhetta villreinområde før det foretas nye inngrep og andre store beslutninger.

### OPPSUMMERING

- I Snøhetta villreinområde er det behov for kunnskap om hvordan kraftutbygging, høyspentledninger, veier, hytter, ferdsel, mm, påvirker villreinens arealbruk.
- Det bør derfor benyttes GPS-teknologi for å kartlegge hvordan villreinen bruker leveområdene gjennom flere år. (5-6 år.)



## OPPSUMMERING FORTS.

- Kartlegging av villreinens arealbruk bør være et prosjekt der en forsøker å belyse flest mulig relevante problemstillinger samtidig.
- Det er derfor naturlig å satse på et større, integrert prosjekt der flere deltar og bidrar med finansiering.

## OPPSUMMERING FORTS.

- Prosjektet bør også samkjøres med annen forskning og andre registreringer i området.

## FORSLAG TIL DELTAKERE

- Statkraft og Statnett.
- Forsvarsdepartementet og Forsvarsbygg.
- Miljøverndepartementet, Direktoratet for naturforvaltning, Statens naturoppsyn, Fylkesmannen i Oppland, Fylkesmannen i Sør-Trøndelag og Møre og Romsdal fylke.
- Dovrefjellrådet, Dovre kommune, Lesja kommune, Rauma kommune, Nesset kommune, Sunndal kommune og Oppdal kommune.
- Snøhetta villreinutvalg og Snøhetta og Knutshø villreinnemnd.

## FORSLAG TIL DELTAKERE FORTS.

- Oppland fylkeskommune
- Sør-Trøndelag fylkeskommune
- Den Norske Turistforening Oslo og Omegn
- Kristiansund og Nordmøre Turistforening
- Statens Vegvesen / Vegdirektoratet
- Jernbaneverket og NSB.
- Dovre Næringsforening
- Aksjon Snøheimveien
- Norges Naturvernforbund
- Interesseorganisasjonen Bevar Dovrefjell mellom istidene

## FORSLAG TIL DELTAKERE FORTS.

- Flere deltakere som kan være med:
- NVE
  - Nasjonalparkriket
  - Fuglehundklubber
  - Dombås fjellskole
  - Fjellstyrer
  - Beitelag / beitesamlag

## FORSLAG TIL ORGANISERING

- Sekretariat for prosjektet har blitt lagt til Villreinsenteret på Hjerkin.
- Det bør opprettes et interimsstyre og på sikt ei styringsgruppe.
- Faglig ledelse legges til en vitenskaplig forskningsinstitusjon med kompetanse på fagområdet.
- Det knyttes kontakt med andre prosjekter.



Foto: Fjellanger Widerøe